



Vingåkers  
kommun

# Delårsrapport 2021

Januari – augusti (tertiäl 2)



## Innehållsförteckning

<b>1 Kommunstyrelsens ordförande</b> .....	<b>3</b>
<b>2 Översikt över verksamhetens utveckling</b> .....	<b>4</b>
<b>3 Den kommunala koncernen</b> .....	<b>5</b>
<b>4 Viktiga förhållanden för resultat och ekonomisk ställning</b> .....	<b>9</b>
<b>5 Händelser av väsentlig betydelse</b> .....	<b>10</b>
<b>6 Styrning och uppföljning av den kommunala verksamheten</b> .....	<b>12</b>
6.1 Kommunens styrmodell.....	12
6.2 Vision.....	13
6.3 Värdegrund .....	13
6.4 Strategisk inriktning.....	14
6.5 Uppsiktsplikt.....	14
<b>7 God ekonomisk hushållning och ekonomisk ställning</b> .....	<b>14</b>
7.1 Måluppföljning.....	15
7.2 Intern kontroll .....	18
7.3 Utvärdering av ekonomisk ställning.....	18
7.4 Ekonomisk analys .....	20
<b>8 Balanskravsresultat</b> .....	<b>28</b>
<b>9 Väsentliga personalförhållanden</b> .....	<b>29</b>
<b>10 Förväntad utveckling</b> .....	<b>31</b>
<b>11 Räkenskap och tabeller</b> .....	<b>34</b>
11.1 Resultaträkning .....	34
11.2 Balansräkning .....	35
11.3 Kassaflödesanalys .....	37
11.4 Nothänvisningar .....	38
<b>12 Driftredovisning, specifikation</b> .....	<b>47</b>
<b>13 Investeringsredovisning, specifikation</b> .....	<b>49</b>
<b>14 Ord och begrepp</b> .....	<b>51</b>

## 1 Kommunstyrelsens ordförande

Så var det dags för delårsrapport, att se vad som hänt när över halva året gått, vad har vi åstadkommit, vad ser vi att vi behöver göra och hur ligger vi till i budget. Att titta i den berömda backspegeln och reflektera, kanske åtgärda men även glädjas åt allt gott arbete vi lyckats göra.

Att vi har utmaningar är inget nytt, att nämnderna har det tufft när behoven är större än de pengar som finns till hands det vet vi om. Vi vet även att åtgärdsprogram är startade och jobbas med för att få en budget i balans, men det tar tid och möjligheterna är begränsade. Att vi sen dessutom har en pågående pandemi gör ju inte saken enklare.

Jag brukar tala om att vi behöver gasa och bromsa samtidigt och i delårsrapporten kan vi se att det är det vi gör. Kommunens verksamheter är i full gång, ingenting stannar för att vi har en ekonomi som inte går i linje med de behov och utmaningar vi har. Vi behöver vända på varenda krona, göra rätt saker och se till att vi får mest pang för pengarna där behoven är som störst.

Att vi har en fantastisk verksamhet för våra medborgare säger jag så ofta jag kan, till alla som jag möter och till alla som undrar över hur vi har det och när man läser delårsrapporten om allt gott vi gör för våra barn, för våra äldre och för de som har behov av vår hjälp så blir jag stolt och tacksam över vår fina Vingåkersbygd, jag skulle inte välja något annat om jag så fick allt smör i Småland.

Så jag avslutar som jag brukar, håll i och håll ut, tillsammans kommer vi att lösa de utmaningar vi ställs inför med en modig politik, fantastiska medarbetare, med tillförsikt och lite djävlar anamma är vi den smarta Vingåkersbygden hela vägen ända ut till kommungränsen.

Anneli Bengtsson (S)

## 2 Översikt över verksamhetens utveckling

I tabellen nedan redovisas några olika mått och nyckeltal för kommunen de senaste fem åren. Uppgifterna avser 31 augusti respektive år om inget annat anges.

	210101 - 210831	200101 - 200831	190101 - 190831	180101 - 180831	170101 - 170831
Befolkning (antal invånare 31 juli)	9 087	9 165	9 162	9 177	9 143
Skattesats (kronor per intjänad hundralapp)	22,67	22,67	22,67	22,73	22,73
Personal (antal tillsvidareanställda)	718	733	702	719	687
Sjukfrånvaro, %	8,60	10,79	7,92	8,17	8,23
Årsprognos, resultat, tkr	6 570	3 315	-13 804	-13 210	2 311
Periodens resultat, tkr	15 588	10 295	-8 301	-5 000	2 909
Justerat resultat, perioden, tkr	14 846	10 136	3 138	-2 831	2 495
Soliditet, %	42	42	37	47	49

**Befolkningssiffran** per sista juli 2021 uppgår till 9 087 personer. Detta är 78 personer färre än vid samma tidpunkt föregående år. Sedan årsskiftet innebär detta att kommunen tappat 57 invånare.

Av tabellen framgår att **skattesatsen** sänktes med 6 öre till 22,67 kronor per skattekrona år 2019, vilket helt beror på en skatteväxling mellan kommunerna i länet och Region Sörmland där Region Sörmland övertog kostnadsansvaret för den allmänna kollektivtrafikens administration samt den regionala utvecklingen i länet. Regionen höjde skatten med 6 öre, vilket för medborgaren innebär oförändrad total skattesats.

**Antalet tillsvidareanställda** har minskat med 15 personer. Det är främst inom socialförvaltningen samt kultur- och samhällsbyggnadsförvaltningen minskningen skett.

**Sjukfrånvaron** uppgår till 8,60 procent den sista augusti. Under 2021 har pandemin fortsatt, sjukfrånvaron har trots det återgått till nästan "normal" nivå. De medarbetare som haft möjlighet till distansarbete har generellt haft en längre sjukfrånvaro. Det är de som jobbat brukarnära som haft en generellt högre sjukfrånvaro. Vid samma period 202 låg sjukfrånvaron högt, 10,79 procent. Coronapandemin och dess restriktioner påverkar siffrorna.

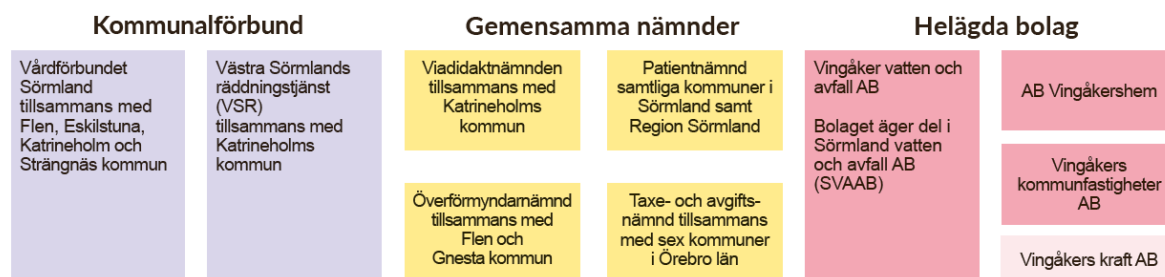
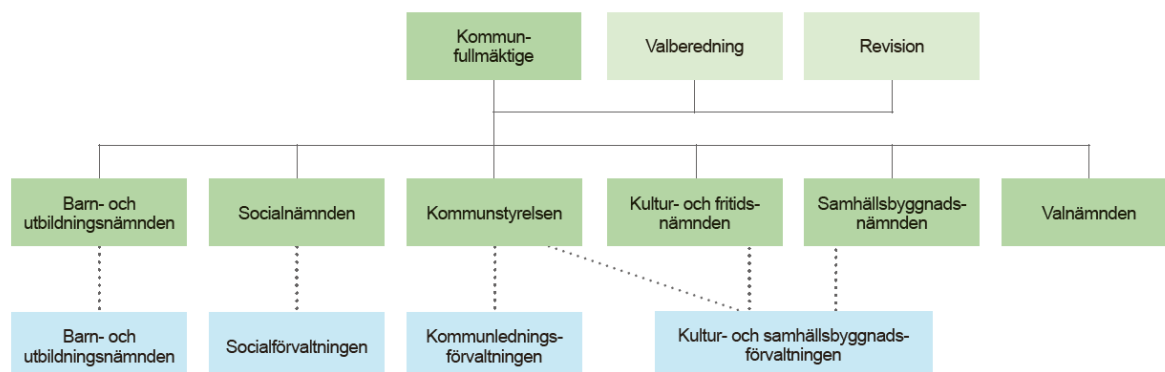
Samtliga mått för **årsprognos resultat**, **periodens resultat** och **justerat resultat** har samma förklaringar mellan åren. År 2016 påverkades kommunens resultat kraftigt av den engångsersättning kommuner med högt flyktingmottagande fick i samband med den stora flyktingströmmen hösten 2015. De negativa siffrorna för resultatet 2018 och 2019 hänger samman med att stora kostnader redovisas i samband med pågående projekten, främst byggnationen av den nya Slottsskolan 7-9. Engångskostnader som finansierats ur örönmärkta medel. Periodens resultat uppgår till 15 588 tkr och innehåller flertalet engångsintäkter som redovisas i sin helhet under aktuell period på den finansiella verksamheten, bland annat sjuklönersättning från Försäkringskassan med anledning av pandemin.

**Soliditeten** påverkades till det sämre under 2019 i samband med att kommunen i slutet av 2018 löste in drygt 30 mkr ur ansvarsförbindelsen för pensioner. Återhämtning av nyckeltalet har skett under 2020 och 2021. Soliditeten kvarstår på 42 procent per 31 augusti i år.

### 3 Den kommunala koncernen

Den samlade kommunala verksamheten bedrivs i kommunens nämnds- och förvaltningsorganisation och tre kommunala bolag; AB Vingåkershem, Vingåkers Kommunfastigheter AB och Vingåker Vatten AB. Samverkan med Katrineholms kommun sker genom kommunalförbundet Västra Sörmlands Räddningstjänst (VSR) och Viadidakt som är en gemensam nämnd för vuxnas lärande, integration och arbetsmarknad.

Kommunen anlitar privata utförare främst för förskole- och skolverksamhet samt för placeringar inom socialnämndens verksamhetsområde.



Nämnder	Verksamhet	Privata utförare (köp över 1,0 mkr)
Kommunstyrelsen	Kommunstyrelsen är kommunens ledande politiska förvaltningsorgan. Den har ansvar för hela kommunens utveckling och ekonomiska ställning. Kommunstyrelsen ansvarar för kommunens arbetsgivarpolitik. Kommunstyrelsen leder och samordnar planeringen och uppföljningen av kommunens ekonomi och verksamheter	
Barn- och utbildningsnämnden	Barn- och utbildningsnämnden ska fullgöra kommunens uppgifter inom det offentliga skolväsendet för barn och ungdom samt förskoleverksamhet och fritidsverksamhet, i enlighet med skollagen och skolförordningen. Nämnden ansvarar också för grund- och gymnasiesärskolan samt den kommunala kulturskolan.	Föräldrakooperativet Trollkojan Ekonomisk förening, Österåkersbygdens friskoleförening, Kunskapsskolan i Sverige AB,

Nämnder	Verksamhet	Privata utförare (köp över 1,0 mkr)
Samhällsbyggnadsnämnden	Samhällsbyggnadsnämnden ska fullgöra kommunens uppgifter inom miljö- och hälsoskyddsområdet, samt över byggnadsväsendet, vilket innefattar det närmaste inseendet över byggnadsverksamheten och den prövning och tillsyn som åligger kommunerna enligt plan- och bygglagen, miljöbalken, livsmedelslagstiftningen, tobakslagen mfl.	
Kultur- och fritidsnämnden	Kultur- och fritidsnämnden ansvarar kommunövergripande för den kommunala kultur- och fritidsverksamheten genom ett nära samarbete med de i kommunen verksamma föreningar och organisationer. En av nämndens mest betydelsefulla uppgifter är att arbeta främjande för en aktiv landsbygd med ett rikt kultur- och fritidsliv.	
Socialnämnden	Socialnämnden ska fullgöra kommunens uppgifter inom socialtjänsten och vad som i lag sägs om socialnämnd. Nämnden utövar också ledningen av den kommunala hälso- och sjukvården och omsorgsverksamheten. Socialnämndens uppgifter omfattar även färdtjänst och riksfärdtjänst enligt särskilda lagar, kommunens uppgifter enligt alkohollagen (förutom de delar som gäller folköl) och kommunens uppgifter enligt skuldsaneringslagen.	Rudolf Steinerstiftelsen för Läkepedagogik, Humana Assistans AB, Jagersö-Gruppen HVB AB, WeMind HVB AB, Tjust Behandlingsfamiljer AB

### Händelser under året

Hittills under 2021 har inte några större förändringar av kommunkoncernens organisation skett.

Bolag	Verksamhet	Ägarförhållande
AB Vingåkershem	Bolaget, som är ett allmännyttigt bostadsföretag, har till föremål för sin verksamhet att inom Vingåkers kommun, förvärva, äga, bebygga, förvalta förädla och försälja fastigheter eller tomträtter med bostadslägenheter och därtill hörande kollektiva anordningar samt även med lokaler i de fall lokalerna utgör en mindre del av dessa fastigheter, används för kommunal verksamhet eller är kommersiella lokaler som har ett tydligt samband med den övriga verksamheten. Likaså förvärv av enskilda fastigheter som till övervägande del inte är avsedda för bostadsändamål.	Kommunen äger 100%

<b>Bolag</b>	<b>Verksamhet</b>	<b>Ägarförhållande</b>
Vingåkers Kommunfastigheter AB	Bolaget, som är ett fastighetsföretag, har till föremål för sin verksamhet att inom Vingåkers kommun förvärva, avyttra, äga, bebygga och förvalta fastigheter eller tomträtter som stöd för kommunal verksamhet och industriändamål, därmed förenlig verksamhet samt att inom sitt verksamhetsområde utveckla energiförsörjning.	Kommunen äger 100%
Vingåkers Kraft AB	Bolaget skall producera och försälja energi samt idka därmed förenlig verksamhet.	Vingåkers Kommunfastigheter AB äger 100%
Vingåker Vatten och Avfall AB	Bolaget har till föremål för sin verksamhet att äga Vingåkers kommuns vatten- och avloppsanläggningar samt avfallsanläggningar. Verksamheten ska bedrivas åt ägaren.	Kommunen äger 100%
Sörmland Vatten och Avfall AB	Aktiebolagets verksamhet ska vara, att för kommuner eller kommunala företag som är ägare av bolaget - ombesörja verksamhet inom allmänna vattentjänster innefattande produktion och distribution av renvatten samt avledning och rening av avloppsvatten enligt gällande lagar och myndighetskrav, - ombesörja åtaganden enligt miljöbalken avseende hushållsavfall och därmed jämförligt avfall, - ombesörja drift, skötsel och underhåll av ägare och delägars fastigheter och anläggningar avseende va och avfall, - ombesörja administrations- och ekonomifunktion, marknadsföring och kundtjänst inom va och avfall, innefattande hantering av fakturerings- och kravärenden enligt av respektive ägare och delägare antagen policy. Bolaget ska tillhandahålla ägarna kvalificerad kompetens inom va- och avfallshantering samt vid anfordran medverka vid den fysiska planeringen i vatten- respektive avfallsanknutna hänseenden.	1/3 Vingåker Vatten och Avfall AB, 1/3 av Flen Vatten och Avfall AB, 1/3 Katrineholm Vatten och Avfall AB
<b>Kommunalförbund</b>	<b>Verksamhet</b>	<b>Ägarförhållande</b>
Kommunalförbundet Västra Sörmlands Räddningstjänst	Direktionen är kommunalförbundets beslutande, förvaltande och verkställande organ. Direktionen har till uppgift att vara förbundsmedlemmarnas räddningsnämnd och därvid fullgöra och ansvara för de uppgifter inom räddningstjänsten som enligt lag ska fullgöras av den kommunala nämnden inom räddningstjänsten. Direktionen ansvarar även för de uppgifter som åligger kommunen enligt lag (2010:1011) om brandfarliga och explosiva varor.	Andelar 2021: Vingåker 20,80% och Katrineholm 79,20%

<b>Gemensamma nämnder</b>	<b>Verksamhet</b>	<b>Ägarförhållande</b>
Viadidaktnämnden	Katrineholms och Vingåkers kommuner har en gemensam nämnd för vuxenutbildning, integration och arbetsmarknad. Den gemensamma nämnden har ansvar för följande i de båda kommunerna: Kommunal vuxenutbildning på grundläggande och gymnasial nivå, Särskild utbildning för vuxna, Utbildning i svenska för invandrare, Utbildning i samhällsorientering för invandrare, Lokala lärcentra – lokaler med kommunikationsmöjligheter, Tillhandahålla yrkeshögskole-, högskole- och universitetsutbildningar, Validering, Utvecklingsinsatser för personer som står utanför arbetsmarknad och utbildning.	Katrineholm är värdkommun och den gemensamma nämnden ingår i Katrineholms kommuns organisation.
<b>Övriga organisationer med kommunalt ägarintresse</b>		
Överförmyndarnämnden	Tillsammans med Flen och Gnesta kommun. Flen är värdkommun	
Taxe- och avgiftsnämnden	Tillsammans med sex kommuner i Örebro län. Nämnden hanterar kommunens hyres- och avgiftsintäkter från äldreomsorgen och funktionshinderomsorgen. Hallsberg är värdkommun	
Patientnämnden	Samtliga kommuner i Sörmland samt Region Sörmland	
Vårdförbundet Sörmland	Tillsammans med Flen, Eskilstuna, Katrineholm och Strängnäs kommun	
Övriga	Kommunen är medlem i Kommuninvest Ekonomisk Förening, Finsam Sörmland (fd RAR), och har andelar i Kommentusgruppen AB samt Inera AB.	

## 4 Viktiga förhållanden för resultat och ekonomisk ställning

### Omvärld

Kommunens ekonomiska läge har de senaste åren varit ansträngt. I ett redan tufft läge kom coronapandemin och ställde allt på ända. Verksamheten var tänkt att pågå som vanligt i möjligaste mån, men det mesta behövde kommunen ställa om. Det gällde all verksamhet både i kommunal regi och i de kommunala bolagen. Hela samhället var över en natt hänvisade till att följa Folkhälso-myndighetens rekommendationer och regeringens beslut för att undvika en katastrof. Nu hävs merparten av de restriktioner som gällt och från och med den 29 september återgår det mesta till det "nya normala". Det betyder för Vingåkers kommun att de som varit på distansarbete sedan drygt ett och ett halvt år under kontrollerade former kommer att kunna återgå till sina arbetsplatser, men att distansarbete blir en naturlig del i att vara en attraktiv arbetsgivare för de medarbetare som i samråd med sin chef ser det som möjligt. Utmaningen ligger främst för verksamheten inom förskola och skola där det under den första månaden efter sommarlovet funnits flera konstaterade fall av covid-19 bland barn och elever.

Det ekonomiska läget är fortsatt tufft, men den framtida utvecklingen andas framtidstro. Läs mer om detta i avsnittet *Förväntad utveckling*.

### Befolkning

Befolkningsutvecklingen i kommunen är avgörande för verksamheter och ekonomi. 2020 ökade befolkningen med 33 invånare, mot ett tapp på 25 invånare 2019. Hittills under 2021 har kommunen fram till och med sista juli tappat fler kommuninvånare, 57 personer. Befolkningssiffran uppgår till 9 087 personer.

Åren framöver väntas det bli fler barn och elever och fler äldre. Antalet invånare över 80 år väntas öka med 50 procent de kommande tio åren. Ökat bostadsbyggande medför inflyttning, kanske främst av barnfamiljer. Det ställer krav på verksamhet och ekonomi och att kommunen och de kommunala bolagen har framförhållning för att kunna planera och samordna resurserna på ett effektivt sätt. Det är en utmaning i det ansträngda ekonomiska läge kommunen befinner sig i.

### Mark och bostäder

Förutsättningen för en god tillväxt i Vingåkersbygden är planeringsarbetet som skapar möjligheter för attraktiva boende- och rekreationsmiljöer. Intresset har ökat för att bosätta sig i Vingåkersbygden. Stigande huspriser och stort intresse för lediga tomter kan vara ett resultat av småskalighetens frammarsch då ökad digitalisering möjliggör att arbeta på distans och då även bosätta sig i naturskön miljö. Exploatering och tomtförsäljningar i Baggetorp och Marmorbyn är positivt för inflyttningen. Det ställer krav på infrastruktur, men medför samtidigt ökade skatteintäkter och generella statsbidrag till kommunen. En utmaning för kommunen är att säkerställa utbud och tillgång till kommunal service.

### Arbetsmarknad

Arbetslösheten i Sverige har det senaste året sjunkit från 9,2 procent den sista juli förra året till 7,9 procent vid samma tidpunkt i år. Vid slutet av 2020 var arbetslösheten i kommunen 10,2 procent av den registrerade arbetskraften i kommunen, att jämföra med rikets dåvarande siffra 8,8 procent. I augusti i år var arbetslösheten i kommunen 9,2 procent, vilket är minskning hittills under året. Den senaste månadsstatistiken från Arbetsförmedlingen visar på en nedgång i arbetslöshet bland utlandsfödda i Vingåkers kommun med 4,5 procentenheter. Arbetslösheten bland invånare födda i ett annat land låg i augusti på 33,4 procent. Vingåker är den kommun i länet där nedgången varit störst.

### Investeringar

Kommunkoncernens investeringsbehov är stort framöver samtidigt som utrymmet för att ta nya lån är begränsat. Fortsatt dialog tillsammans med de kommunala bolagen är viktigt för gemensamma prioriteringar och planering av projekt. De pågående planarbeten som avser främst slottsområdet samt Baggetorp och Marmorbyn kommer, om de verkställs, att innebära att kommunkoncernen behöver göra investeringar för utbyggnad av den kommunala verksamheten främst inom förskola och skola.

## **Borgen**

Kommunkoncernens lånebehov är stort framöver utifrån de investeringar som behöver göras. Liksom många andra kommuner har Vingåker gått i borgen för de kommunägda bolagens lån. Även borgensåtaganden gentemot föreningar förekommer. Det innebär att kommuninvånarna har iklätt sig en förpliktelse gentemot långivarna, det vill säga banker och kreditinstitut. Ett borgensåtagande innebär alltid en viss risk, men i dagsläget anses risken inte särskilt stor.

Vid periodens slut uppgick kommunens totala borgensförbindelser till 743 mkr. Summan avser använd borgen per den 31 augusti 2021. Jämfört med samma tidpunkt 2020 var det en ökning med 27 mkr. Ökningen hänger samman med Vingåkers Kommunfastigheter AB:s ökade upplåning i samband med byggnation av den nya Slottsskolan åk 7–9 inklusive ny fritidsgård samt upprustningen av Säfstaholms slott. Även upplåning i Vingåker Vatten och Avfall AB för bland annat investeringar i ledningsnätet till Lyttersta har påverkat borgensåtagandet.

## **Pensionsförpliktelser**

Kommunkoncernen har ett omfattande pensionsåtagande. Enbart kommunens totala pensionsförpliktelser beräknas vid årets slut uppgå till 239,9 mkr. Sedan 1998 redovisas pensionsförpliktelser enligt den så kallade blandmodellen där pensioner intjänade före 1998 inte skuldförs utan redovisas som en ansvarsförbindelse. Merparten av kommunens pensionsåtagande finns i ansvarsförbindelsen som vid årets slut beräknas uppgå till 158,0 mkr. Kommunens kostnader för pensioner ökar i takt med att fler personer går i pension. Läs mer om pensionsförpliktelser i avsnittet *Ekonomisk analys*.

Styrelsen för Sveriges Kommuner och Regioner, SKR, har under våren 2021 beslutat att anta de föreslagna ändringarna gällande livslängdsantaganden i RIPS-modellen (Riktlinjer för beräkning av pensionskulden). Förändrade livslängdsantaganden vid beräkning av pensionskulden medför vid ett ökat livslängdsantagande att pensionsåtagandet och skulden också ökar.

## **5 Händelser av väsentlig betydelse**

Den enskilt viktigaste händelsen under perioden har varit påverkan från Corona-pandemin. Den har påverkat alla verksamheter genom förändrade arbetsätt för att minimera risken för smitta, sjukdomsfrånvaro på grund av misstänkt smitta, distansarbete för de som har kontorsjobb mm mm.

En översvämning av Vingåkersån under försommaren fick stor påverkan på vissa verksamheter, bland annat Individ- och familjeomsorgen, eftersom Åbrogården behövde stängas och verksamheter flyttas, översvämningen behövde hanteras och risken för att det ska ske igen minimeras etc. Som en del i detta har arbetet med att stabilisera å-kanten återupptagits.

Kommunen har fått beviljat steg 2 i Vinnovas utlysning Utmaningsdriven innovation. Projektbudgeten är på 17 mkr varav 4 mkr från kommunen, främst i form av arbetstid, och 13 mkr från Vinnova och kommunens samarbetspartners i projektet. Syftet med projektet är att möta utmaningen att allt fler äldre behöver allt mer vård.

Intresset att flytta till Vingåkersbygden fortsätter öka. Flera tomter har sålts i Baggetorp, Marmorbyn samt centralorten. Bara några enstaka tomter finns numera kvar i Marmorbyn och Baggetorp. Även en etableringstomt i Breneområdet har sålts och flera intressenter har varit i kontakt med kommunen.

För tredje året i rad har våra betygsresultat höjts för årskurs 9. Detta är en effekt av ett strukturerat arbete för att höja kvalitén i vår undervisning.

Beslut om att bygga en ny förskola på söder togs i kommunfullmäktige i april månad. Beräknad byggstart hösten 2021.

Beslut att bygga en ny skolbyggnad i Marmorbyn togs i kommunfullmäktige i juni. Skolan ska vara

färdigställd under 2022 och ska ersätta den äldre skolbyggnaden.

Samarbetet med Skolverket – Samverkan för bästa skola – avslutas i och med slutrapporten den 31 augusti 2021. En överenskommelse om att ingå i en ny samverkansperiod med Skolverket

Socialnämnden har pga tekniska och andra problem tvingats avbryta både test av nytt brukarlärm på särskilt boende och upphandling av nytt verksamhetssystem. Nämnden har gjort en omstart av det centrala systemet Time Care.

Det länsgemensamma projektet Barnens Bästa i Sörmland har startats upp inom Socialnämnden.

En genomlysning av kommunens bostadsanpassning har genomförts utifrån de höga kostnader Vingåker haft jämfört med andra kommuner. Nya rutiner har implementerats för en rättssäker process, vilket redan lett till minskade kostnader. Bostadsanpassning är dock något som varierar mellan åren, och rätt insatser ska främja en god levnadssituation för alla.

Kultur- och fritidsförvaltningen har under stora delar av delåret utåt sett gått på lågvarv då pandemin förhindrat kommunen att ta emot besökare. Innanför väggarna har däremot aktiviteten varit i full gång och medarbetarna har med stor uthållighet och engagemang hittat vägar för att bedriva en alldeles utomordentlig kultur- och fritidsverksamhet.

Kultur- och fritidsnämnden har beviljats 501 tkr i lovbidrag samt 610 tkr till lönebidrag för ferieungdomar.

De kommunala fastighetsbolagen har genomfört en nybyggnation av lägenhetshus i Högsjö (8 lägenheter) med inflyttning under sommaren 2021.

ROT-renovering av Bondegatan 6 har pågått under året och kommer att vara färdigt under hösten. Ombyggnation av villan på Hantverksgatan 9 till tre stycken lägenheter har färdigställts. En nybyggnation av en stor tvättstuga för flera av husen på Gränden har färdigställts och tagits i bruk under våren. En ombyggnation av en lokal på Vannalplan 1 till två lägenheter har påbörjats och beräknas vara klart senare under hösten.

Arbetet med att säkerställa eltillförseln genom reservkraftverk på Humlegården och Ekgården fortlöper och ska vara klart under hösten, vilket även medför att hemtjänstens elbilar kommer kunna laddas även under större strömavbrott.

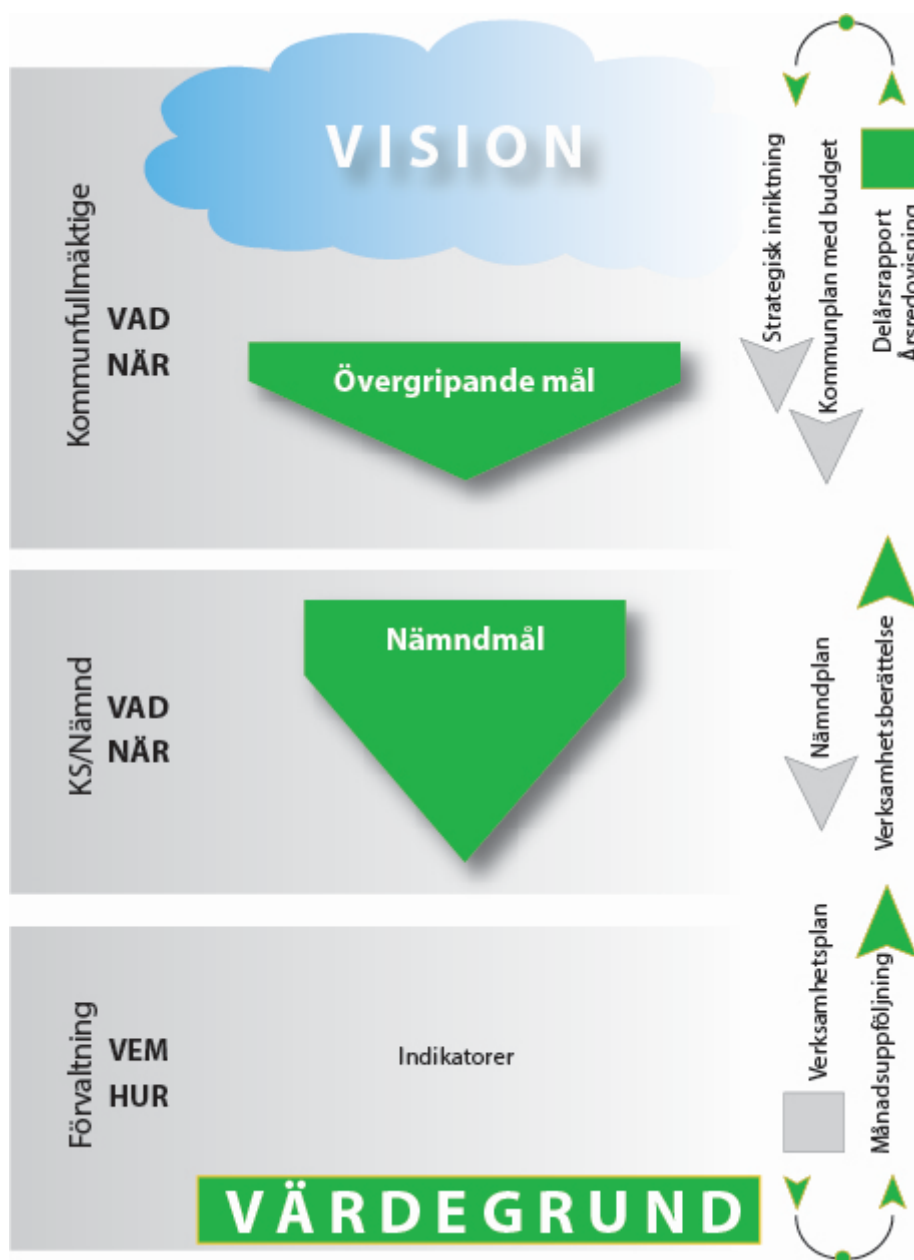
## 6 Styrning och uppföljning av den kommunala verksamheten

I detta avsnitt beskrivs kortfattat några av de övergripande styrdokument som gäller för Vingåkers kommun.

### 6.1 Kommunens styrmodell

Sedan 2015 har kommunen en av kommunfullmäktige beslutad styrmodell vilken tydliggör målstyrningsprocessen samt vilka roller och ansvarsområden de olika beslutsnivåerna har. Styrmodellen kan sammanfattas i nedanstående bild. Den högra sidan av bilden beskriver de olika styrdokument som återkopplar och följer upp mål och ekonomi.

Till styrmodellen finns ett årshjul för arbetet med de årliga processerna kring framtagandet av kommunplan med budget och flerårsplan samt för arbetet med återrapportering och uppföljning.



## 6.2 Vision

Det mest övergripande styrdokumentet i kommunen är den vision som kommunfullmäktige antog 19 oktober 2009. Visionen är ett strategiskt dokument som beskriver ett önskvärt framtida tillstånd för Vingåker. Under hösten 2019 beslutade kommunstyrelsen att kommunens vision inte behöver revideras då den fortfarande är aktuell.



### VINGÅKERS KOMMUNS VISION

**Tillsammans** tar vi, medborgare, näringsliv och kommun, **ansvar** för vår hälsa och gemensamma livsmiljö.

Vi är **stolta** över att varje plats i kommunen bidrar med sin egen karaktär och historia.

Vi **uppmuntrar** nytänkare och berömmar framgång.

Vi vågar bry oss.

Medborgare, näringsliv och kommun är på **samma våglängd**.

Därför lyckas vi.

[vingaker.se](http://vingaker.se)



## 6.3 Värdegrund

Kommunens värdegrund fungerar som en kompass för hur arbetet ska utföras. Den är gemensam för alla verksamheter och bidrar till att stärka Vingåkers kommun. Värdegrunden är den naturliga utgångspunkten för de tjänster och den service vi erbjuder medborgarna. Värdegrunden består av följande ord:

**Våga**

**Ansvar**

**Respekt**

**STOLT**

Som arbetsgivare ska Vingåkers kommun vara ett föredöme och en attraktiv och jämställd arbetsplats, där medarbetarna känner arbetsglädje och stolthet samt har möjlighet att utvecklas i arbetet och som individer. Vår gemensamma värdegrund är det självklara rättesnöret för oss alla, oavsett om vi är förtroendevalda eller medarbetare. Värdegrunden stärker kommunen som attraktiv arbetsgivare, både internt som externt. Den stärker varandra i det vardagliga arbetet, vilket bidrar till ännu bättre kundupplevelse, leverans och trivsel på jobbet. Värdegrunden ska genomsyra kommunens arbete och kan även vara en vägledning i vårt arbete för ökad framtidstro. Under 2020 och 2021 ska samtliga verksamheter återuppta värdegrundsarbetet och redovisning ska ske till kommunstyrelsen i början av 2022.

## 6.4 Strategisk inriktning

Den strategiska inriktningen redogör för de politiska prioriteringar som gäller samt den politiska inriktningen för mandatperioden. Efter valet 2018 består den politiska majoriteten av socialdemokraterna, miljöpartiet, centern och kristdemokraterna. De tog under början av 2019 fram en ny strategisk inriktning för mandatperioden 2019-2022. Den fastställdes på kommunfullmäktiges sammanträde i juni 2019. I den strategiska inriktningen har fyra prioriterade områden med tillhörande övergripande mål fastställts och de gäller från och med 2020. Se mer i avsnittet *God ekonomisk hushållning och ekonomisk ställning* längre fram.

## 6.5 Uppsiktsplikt

Kommunstyrelsen ansvarar för att hålla uppsikt över hela den kommunala koncernen. Syftet med uppsiktsplikten är att kommunstyrelsen ska övervaka att kommunens verksamheter och angelägenheter bedrivs och utvecklas enligt kommunens styrdokument och beslut, och att de även följer lagar och förordningar. Nämnderna rapporterar samlat om sin verksamhet och ekonomi till kommunen vid tre tillfällen: efter tertial 1 (sista april), vid delårsrapporten (sista augusti) och vid årsredovisningen.

Sedan något år har kommunstyrelsen också en formaliserad rutin där skriftliga frågor skickas till alla organ som styrelsen har uppsiktsplikt över. Dessa organ redovisar svar på frågorna enligt ett rullande schema fördelat över kommunstyrelsens sammanträden under året.

## 7 God ekonomisk hushållning och ekonomisk ställning

En kommun ska ha en god ekonomisk hushållning i sin verksamhet och även i sådan verksamhet som bedrivs genom andra juridiska personer, det vill säga god ekonomisk hushållning ska prägla hela den kommunala koncernen. Det är fullmäktiges uppgift att besluta om riktlinjer och mål för god ekonomisk hushållning. Kommunfullmäktige har antagit riktlinjer för god ekonomisk hushållning. Det finansiella perspektivet på god ekonomisk hushållning i Vingåkers kommun innebär att kommunen säkerställer att den i ett kort och medellångt perspektiv inte behöver vidta några drastiska åtgärder för att möta finansiella problem. Att ha ett ekonomiskt överskott är en del av den goda ekonomiska hushållningen. Det handlar om att kommunen ska trygga servicen till kommuninvånarna, skapa utrymme för investeringar, ha beredskap för oförutsedda händelser och kunna stå emot omvärldsförändringar. Det innebär också att dagens skattebetalare på ett hållbart sätt ska konsumera med hänsyn till kommande generationer. Kommunfullmäktige har fastställt fyra övergripande mål. Kommunfullmäktige har inte fastställt några finansiella mål för kommunkoncernen. Utöver fullmäktiges mål för god ekonomisk hushållning har nämnderna i uppdrag att självständigt arbeta med uppföljning av verksamhet och ekonomi med hjälp av egna nämndmål och indikatorer. I planeringsdirektiven för budget 2022-2024 finns flertalet uppdrag som ska redovisas till kommunstyrelsen under hösten. Bland annat gällande framtagandet av långsiktiga ekonomiska mål för kommunen och koncernen.

Att bara ha fyra övergripande mål beslutade av fullmäktige ger starkare styreffekt eftersom det som ska göras kanaliseras mot färre mål än tidigare. Hur målen ska följas upp har också varit tydligt sedan målen beslutades, vilket minimerar oklarheter kring det. Målen är satta så att de kan gälla under en längre tid och det är viktigt eftersom stora förändringar tar tid. Det här är första gången som uppföljningen görs samlat för alla fyra målen. Utfallet visar på det goda arbete som har gjorts och på viktiga resultat i delar av måluppfyllelsen. Det är samtidigt tydligt att kommunen behöver fortsätta ha fokus på målen och uppföljningen av dem, för att åstadkomma de förändringar i Vingåker som fullmäktige har pekat ut.

Nedan följer en avstämning och utvärdering av god ekonomisk hushållning i Vingåkers kommun.

## 7.1 Måluppföljning

### 7.1.1 Prioriterat område 1 - Ekonomi i balans

***Övergripande mål: Kommunens resultat ska uppgå till minst 1 procent av skatteintäkter och generella statsbidrag under planperioden (2020-2022).***



#### Analys

Kommunens prognostiserade resultat för år 2021 uppgår i nuläget till 6 570 tkr vilket motsvarar 1,04 procent av skatteintäkter och generella statsbidrag. För år 2020 motsvarade kommunens faktiska resultat 2,1 procent av skatteintäkter och generella statsbidrag. Om det faktiska resultatet för 2020, det prognostiserade resultatet för 2021 samt det budgeterade resultatet för år 2022 summeras och sätts i relation till summan av skatteintäkter och generella statsbidrag för dessa tre år uppgår resultatet till 1,42 procent av skatteintäkter och generella statsbidrag. Detta medför att målet förväntas att uppnås under planperioden.

### 7.1.2 Prioriterat område 2 - Skola

***Övergripande mål: Alla barn och ungdomar ska inspireras, motiveras och få stöd så att deras självkänsla, mod och nyfikenhet leder till utveckling, lärande och framtidstro***



#### Analys

Målet är delvis uppnått. Prognosen för helåret är att målet även då kommer att vara delvis uppnått.

#### Höjda meritvärden

Meritvärdet har höjts både i årskurs 9 och 6. Även andel elever som klarat alla mål, det vill säga har minst betyget E i alla ämnen, har ökat liksom andelen höga betyg. På Slottsskolan 7-9 och Slottsskolan F-6 har projektet Samverkan för bästa skola, som pågått i tre år, gett nyttiga insikter för skolledare och personal. Från att ha tittat på yttre faktorer som orsak till låga resultat har fokus flyttats till ett förhållningssätt som lägger ansvaret på lärarna och deras undervisning. Skolan ska skapa förutsättningar så eleverna lyckas!

#### Matematik

På Slottsskolan 7-9 konstateras att ämnet matematik och svenska som andraspråk även i år har lägst måluppfyllelse, liksom flera tidigare år. Dels har man konstaterat att de låga betygen i matematik beror på bristande språkförmåga där det handlar om mer avancerade, matematiska resonemang men också ett behov av att utveckla matematikundervisningen och hur stödet i matematik är utformat. En ny

förstelärare i matematik har utsetts och har i uppdrag att inspirera och utveckla matematikundervisningen kommande läsår.

I årskurs 6 är mönstret för svenska som andraspråk liknande, medan matematiken på vissa enheter ligger högt eller i mitten när det gäller ämnesmeritvärde.

### **Språket**

Lärarnas analyser pekar på att det i alla ämnen är de kunskapskrav som berör språket som eleverna har svårt att nå. I alla ämnen finns kriterier som handlar om att samtala om, föra samtal framåt, föra enkla resonemang, ställa fördjupande frågor mm, vilket kan bli svårt om det finns brister i svenska språket. Brister kan finnas hos elever med annat modersmål än svenska, men också hos elever som har svenska som modersmål. Detta indikerar att ett större fokus behöver läggas på språkutvecklande undervisningen i alla ämnen och årskurser, vilket kommer ske nästa läsår.

### **Gymnasiebehörighet**

Andelen elever i årskurs 9 som var behöriga till ett yrkesprogram på gymnasiet var i år det högsta sedan vt-17 med 67,3 % av eleverna. Det går inte att dra stora slutsatser av en enskild elevgrupp då det finns många faktorer som kan vara olika år från år, men vi ser ändå en trend av höjda resultat. Rektorn på Slottsskolan 7-9 ger bilden av att lärarna uppfattat att eleverna detta år varit mer studiemotiverade, de har haft en tydligare målbild och en bättre framtidstro än tidigare.

### **Trygghet**

Genom enkätsvar, arbete med Trygghetsplan, antal anmälningar i våra e-tjänster samt analyser från rektorerna kan konstateras att samtliga skolor arbetar aktivt med värdegrundsfrågor. Dock skiljer det sig en del mellan enheterna. Vissa har kommit längre med samsyn bland personal, delaktighet bland eleverna, vuxenledda rastaktiviteter, ingripa när något sker, kartlägga otrygga platser och med samarbetet med vårdnadshavare. Dessa skolor har nöjdare elever, pedagoger och vårdnadshavare och de har också färre anmälningar om kränkningar, hot och våld. Arbete med att sprida goda arbetssätt till alla enheter kommer prioriteras läsår 21/22.

## **7.1.3 Prioriterat område 3 - Hållbar tillväxt**

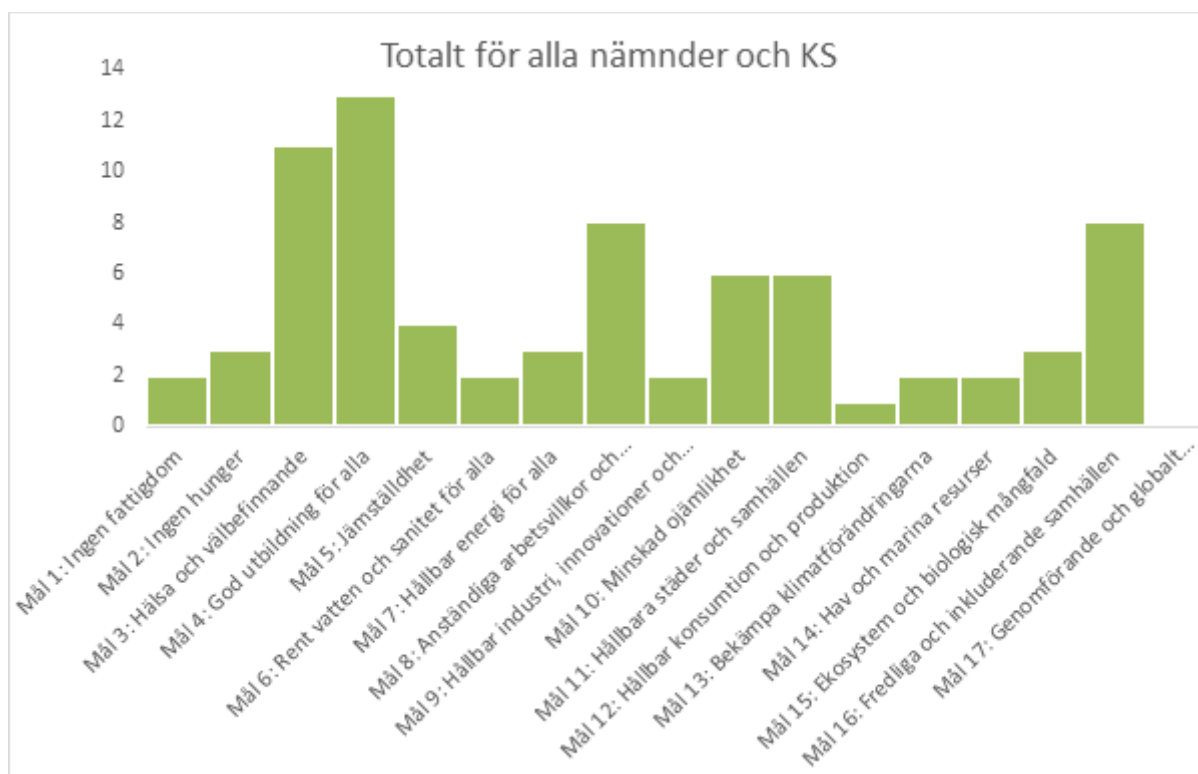
***Övergripande mål: För varje beslut i kommunstyrelse och nämnder ska det framgå hur det bidrar till tillväxt och genomförandet av minst ett av de 17 hållbarhetsmålen i Agenda 2030***



### **Analys**

Samanställning har gjorts avseende Agenda 2030 i tjänsteutlåtanden januari till och med augusti under 2021.

Granskningen gjordes på ett stickprov av tjänsteutlåtanden från kommunstyrelsen och alla nämnder. Samtliga mål i Agenda 2030 har funnits med i något tjänsteutlåtande, med undantag för mål 17 som handlar om globalt partnerskap. Den vanligaste kommentaren om respektive mål har handlat om hur det politiska beslutet bidrar till målet, men det finns också exempel där det i stället står att beslutet motverkar målet. Några tjänsteutlåtanden har använt mallen, men inte kommenterat något om Agenda 2030. Dessa utlåtanden har räknats som granskade.



Målet är uppfyllt för perioden och väntas även uppnås för hela år 2021.

#### 7.1.4 Prioriterat område 4 - Landsbygdsutveckling

**Övergripande mål: Boende och verksamma i Vingåkersbygden upplever att livskvaliteten är hög, inklusive tillgången till kommunal service**



##### Analys

Kommunens satsning på Landsbygdsutveckling fortsätter utifrån Utvecklingsstrategin för Vingåkersbygden 2018-2023. Genom arbetet med de lokala utvecklingsplanerna, har den lokala förankringen stärkts och utvecklingsgrupperna upplever att landsbygdsfrågorna fått större erkännande och att kommunen lyssnar mer på orsbor. Då tidigare utvärdering visat att våra yngre medborgare har relativt lite inflytande i den politiska processen, har ett ungdomsråd inrättats.

De senaste årens satsningar har kunnat genomföras med hjälp av de medel Vingåker fått till del inom satsningen på 30 socioekonomiskt eftersatta kommuner. Glädjande är också att Vingåkers kommun beviljats medel ur Vinnovas program för utmaningsdriven innovation. Tillsammans med ett flertal externa aktörer och medfinansierare kommer projektet ”Digitalt- socialt ekosystem för smart landsbygdsutveckling” genomföras under kommande år, med en projektbudget på 17,4 mkr. Projektet kommer skapa goda förutsättningar för vårt fortsatta utvecklingsarbete kring smart landsbygdsutveckling och för att nå visionen att bli Sveriges smartaste landsbygd. Projektet berör tre delar; Hemtjänst, Ett hälsosamt åldrande samt Valfärdssporten. Med hjälp av digitalisering IoT (Internet of Things) vill Vingåkers kommun arbeta med att effektivisera hemtjänsten för att möjliggöra mer kvalitativ tid för brukaren.

Även inom skolan har satsningar på landsbygdsutveckling genomförts under året. Medel från Skolverket för likvärdig undervisning har använts för att landsbygdsskolorna ska få tillgång till samma utbud som skolorna i tätorten. Till exempel moderna språk, simundervisning, kultur- och idrottsupplevelser.

Den digitala utvecklingen som tvingats fram under pandemin har gjort att landsbygdskolor och skolor enklare kan delta i utvecklingsmöten och samarbeten utan extra tid för resor och arbete pågår för att bygga ut samarbetsmöjligheterna mellan skolor i alla kommunens delar.

Prognosen för måluppfyllelsen för helåret förväntas innebära att målet uppnås.

## **7.2 Intern kontroll**

Kommunstyrelsen har ett övergripande och samordnande ansvar för intern kontroll inom hela kommunen. Som utgångspunkt finns riktlinjer för intern kontroll som gäller kommunen och i tillämpliga delar även de kommunala fastighetsbolagen. Riktlinjerna är antagna av kommunstyrelsen. Internkontrollen är en viktig del av styrningen och utvecklingen av verksamheten. Det är också ett sätt för kommunstyrelsen att utöva sin uppsiktsplikt. De flesta risker som kontrolleras eller åtgärdas som en naturlig del i verksamheternas processer. Kommunstyrelsen ska, med utgångspunkt från nämndernas och de kommunala bolagens åiterrapportering, utvärdera kommunens samlade interna kontroll och bedöma om det behöver beslutas om åtgärder.

På senare år har kommunen höjt ambitionen i internkontrollen. Numera beslutar kommunstyrelsen i slutet av året vad som skulle kunna kallas en grundläggande internkontrollplan inför nästkommande år. I den framgår också vilka kontroller som styrelsen bestämmer ska genomföras i samtliga nämnder. Utöver detta grundläggande beslut är avsikten att kommunstyrelsen löpande under året ska fatta beslut om enskilda internkontroller när anledning uppstår att göra det, till exempel i samband med beredning eller inför beslut av något ärende på styrelsens dagordning.

## **7.3 Utvärdering av ekonomisk ställning**

Totalt redovisar nämnderna en negativ budgetavvikelse på 1 873 tkr per den sista augusti. Årsprognosen innebär i nuläget att en negativ avvikelse på 15 321 tkr förväntas uppstå vid årets slut. Jämfört med vad som redovisades i samband med den ekonomiska uppföljningen för perioden januari till och med april är detta en försämring med 1,4 mkr. Kommunstyrelsens försämrade prognos hänger samman med kostnader på 1,0 mkr som uppstått i samband med översvämningen som inträffade i början av sommaren.

Socialnämndens försämrade prognos hänger främst samman med fler placeringar samt fler ärenden inom personlig assistans. Den förbättrade prognosen för samhällsbyggnadsnämnden beror bland annat på ökade intäkter kopplat till fler bygglovsärenden.

tkr	Nettoavvikelse 210831	Prognos 211231	Föregående prognos (tertiäl 1)
Kommunstyrelsen	1 445	-3 550	-2 550
Samhällsbyggnadsnämnden	849	0	-800
Kultur- och fritidsnämnden	-750	-900	-300
Barn- och utbildningsnämnden	-2 370	-6 009	-7 644
Socialnämnden	-1 047	-4 862	-2 540
<b>Totalt nämnderna</b>	<b>-1 873</b>	<b>-15 321</b>	<b>-13 834</b>
Finansen	14 027	15 691	14 500
<i>Pågående investeringar</i>	<i>-699</i>	<i>0</i>	<i>0</i>
<b>Totalt kommunen</b>	<b>11 455</b>	<b>370</b>	<b>666</b>

Nedan kommenteras respektive nämnds nettoavvikelse jämfört med budget samt årsprognos.

### Kommunstyrelsen

**Utfallet efter åtta månader + 1 445 tkr men prognosen på helår - 3 550 tkr.** Det beror främst på att Mat & Måltider har både minskade intäkter och ökade utgifter och att översvämningarna i våras kostade ca 1 000 tkr. Dessutom ligger inom kommunstyrelsen 1 200 tkr avsatt utöver budget för projektet att öka kompetensförsörjningen i näringslivet och samtidigt minska försörjningsstödet. De kostnadsminskningar som det projektet förväntas ge ligger inom socialnämnden.

Förvaltningen arbetar fortlöpande med åtgärder som syftar till att året ekonomiskt ska klaras av inom de ekonomiska ramarna. Det finns till exempel en del poster som inte är utnyttjade ännu och som skulle kunna användas för att möta en del av det prognostiserade underskottet.

### Barn- och utbildningsnämnden

**Utfallet efter åtta månader -2 370 tkr med en årsprognos på -6 009 tkr.** Till och med augusti visar barn- och utbildningsnämnden ett negativt utfall jämfört med budget på -2 370 tkr. En del av periodens underskott tillskrivs sarskolan med -1 436 tkr. Tre av enheterna har ett minusresultat för perioden med totalt -3 798 tkr på grund av för höga personalkostnader. Flera enheter gick in i 2021 med för höga personalkostnader och åtgärder har inte kunnat genomföras förrän till hösten, då personal är anställd per läsår. Flera av enheterna har minskat på personal till hösten medan andra inte kunnat göra det på grund av många elever med omfattande stödbehov, lokaler som kräver fler vuxna för att tillgodose trygghet och fler behöriga lärare, vilket medför en högre personalkostnad.

Kostnader för köp av huvudverksamhet och skolskjuts är dyrare än budgeterat. Förskolan visar ett positivt resultat med 1 245 tkr, vilket är en följd av coronapandemin med färre barn inskrivna i förskolan och återhållsamhet med vikarier. Även gymnasieskolan visar ett positivt resultat för perioden med 1 066 tkr. Vi tror dock att vi har något fler elever i höst jämfört med i våras, vilket kommer äta upp överskottet. Faktiskt antal elever vet vi i slutet av september.

Prognos på helår för barn- och utbildningsnämnden uppgår till -6 009 tkr jämfört med budget.

## Socialnämnden

**Utfallet efter åtta månader -1 047 tkr med prognosen på helår -4 862 tkr.** Socialnämndens prognos ligger i linje med det underskott nämnden har inbyggt i årets budget, cirka 4,8 mkr. Det kommer de kommande åren att växa mycket snabbt. Hemtjänsten har fortsatt en sjunkande omfattning i spåren av pandemin. Trycket på särskilt boende är mycket högt för närvarande med ett antal ärenden där det riskeras viten för en utförda beslut inom några månader. Totalt sett är äldreomsorgens prognos ett plusresultat på knappt 5,2 mkr. Funktionshinderomsorgens prognos är ett underskott på 3,5 mkr på grund av nya ärenden inom personlig assistans samt en fortsatt ökning av brukare med daglig verksamhet. Försörjningsstödet har en mycket positiv utveckling och kostnadsläget är 4-5 mkr lägre än året innan. Däremot har kostnaderna för placeringar, framför allt för barn och unga ökat kraftigt och prognosen är totalt ett underskott på cirka 2 mkr. Socialnämnden har under perioden fått statsbidrag med 3,7 mkr för kostnader som återsökts och härrör till 2020 till följd av sjukdomen covid-19.

## Samhällsbyggnadsnämnden

**Utfallet efter åtta månader + 849 tkr och prognosen på helår 0 tkr.**

Antalet bygglovsärenden har under perioden ökat och gett högre intäkter vilket ger en positiv avvikelse. Inom miljö är personalkostnaderna lägre på grund av föräldraledighet och vakanser. Bostadsanpassningen pekar på ett mindre underskott. Sammantaget pekar prognosen på att nämnden följer budget.

## Kultur- och fritidsnämnden

**Utfallet efter åtta månader - 750 tkr och prognosen på helår - 900 tkr.** I utfallet återfinns minskade intäkter, inom bland annat badhuset och Säfstaholms slott på grund av pandemin. Men då badhuset varit öppet under sommaren och man har hållit igen på utgifterna är prognosen god. Säfstaholms slott var fram till 18 juni stängt och att arbeta in ett nytt varumärke som Säfstaholms slott med ny inriktning och en bredare målgrupp tar tid. Inom fritidsgården har nämnden till sista augusti betalat dubbla hyror, både för den nya och den gamla fritidsgården.

## 7.4 Ekonomisk analys

Det som redovisas i detta avsnitt avser främst kommunens egen ekonomi om inget annat anges.

### Periodens resultat och årsprognos

För perioden januari till och med augusti 2021 redovisar nämnderna och finanserna totalt en positiv budgetavvikelse på 12 154 tkr. Det finns pågående investeringar på 699 tkr. Det budgeterade resultatet för perioden uppgår till 4 133 tkr, vilket medför att periodens resultat uppgår till 15 588 tkr. Det budgeterade resultatet för år 2021 uppgår till 6 200 tkr. Årsprognosen för budgetavvikelsen summerar till 370 tkr vilket gör att prognosen för kommunens resultat uppgår till 6 570 tkr.

tkr	210831	Prognos 211231
Budgeterat resultat	4 133	6 200
Budgetavvikelse, total	12 154	370
Pågående investeringar	-699	0
<b>Periodens/Årets resultat</b>	<b>15 588</b>	<b>6 570</b>

Det kan tyckas märkligt att periodens resultat är så väsentligt mycket högre än vad som prognostiseras vid årets slut. Det finns, främst inom den finansiella verksamheten, engångsintäkter som

redovisningsmässigt hör till tidigare perioder, det vill säga de har i sin helhet tillgodoförts resultatet per den 31 augusti. Det handlar om drygt 1,0 mkr i återsökt moms för åren 2017-2020, aktieutdelning från AB Vingåkershem på 1,5 mkr avseende 2019 samt 3,7 mkr i sjuklöneersättning kopplat till pandemin. Vidare har den buffert som budgeterats om 5,0 mkr på finanserna hittills inte nyttjats. De prognoser som lämnats från nämnder och förvaltningar kan också vara något mer pessimistiska än vad utfallet för perioden januari till och med augusti visar. Försiktighetsprincipen har tillämpats.

Kommunens resultat innehåller en jämförelsestörande post på 11,1 mkr, vilken avser kommunens medfinansiering till den nya återvinningsstationen, ÅVC, som Vingåker Vatten och Avfall AB byggt. Kostnaden har påverkat kommunens resultat och den har även påverkat kommunens banktillgodo-havande och likviditet.

För kommunkoncernen görs i delårsrapporten inte någon sammanställd redovisning. Det som dock kan konstateras är att årsprognoserna för samtliga bolags ekonomiska resultat är positiva. *AB Vingåkershem* redovisar efter åtta månader ett resultat på +1,6 mkr och en årsprognos på cirka +2,7 mkr, vilket är i enlighet med budget. Bolaget redovisar att de under året följt budget för intäkter, drift och underhåll. *Vingåkers Kommunfastigheter AB* redovisar ett resultat i delårsrapporten på +6,3 mkr. Det budgeterade resultatet uppgår till 816 tkr för samma period. Det stora överskottet förklaras av att budgeterade underhållskostnader kommer att till stor del överskjutas till nästa år då de kommer att ingå i större projekt. Viss vakans på personalsidan bidrar till överskottet. *Vingåker Vatten och Avfall AB* redovisar ett resultat på 1,5 mkr per sista augusti, varav 0,9 mkr på VA och 0,6 mkr på renhållning. Prognosen för helåret är att budgeterade resultat uppnås.

Kommande år finns ett stort investerings- och upplåningsbehov i flera av kommunens bolag som kommunkoncernen gemensamt behöver hantera inför kommande planperiod.

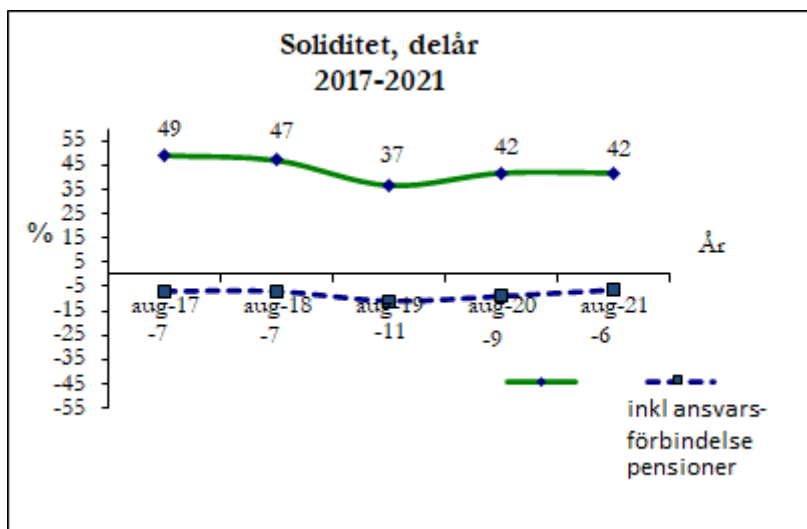
### **Låneskuld**

Låneskulden i koncernen uppgår till drygt 758 mkr per 31 augusti och merparten av lånen finns hos Vingåkers Kommunfastigheter AB, knappt 447 mkr. Vingåkers kommun har ingen egen låneskuld. Däremot finns fullmäktigebeslut på några investeringar som kan komma att finansieras genom lån. De kommunala bolagens låneskuld tryggas genom kommunal borgen. Borgensramarna har ökat de senaste åren i takt med ökade investeringsbehov i de kommunala bolagen. Under slutet av 2020 genomfördes en gemensam workshop där representanter från kommunen, de kommunala bolagen och Kommuninvest tillsammans belyste kommunens upplåningsutrymme och kommande investerings- och upplåningsbehov i koncernen.

Kommunkoncernen har en kontokredit på 20 mkr. Saldot är i nuläget positivt, vilket innebär att krediten inte nyttjas.

## Soliditet

Soliditeten anger hur stor del av de totala tillgångarna som är finansierade med eget kapital, det vill säga de har inte finansierats med lån. Soliditeten uttrycker kommunens finansiella styrka på lång sikt. Faktorer som påverkar soliditeten är resultatutveckling och tillgångarnas förändring. Kommunens soliditet per 31 augusti uppgick till 42 procent, vilket är oförändrat jämfört med år 2020 vid samma tidpunkt. Enligt nu gällande redovisningsprinciper beräknas soliditetsmättet exklusive den del av pensionsavsättningen som redovisas under ansvarsförbindelser. Räknas även ansvarsförbindelsen in blir kommunens soliditet negativ, -6 procent som är en förbättring jämfört med samma period föregående år då den uppgick till -9 procent.



## Likviditet

Likviditeten visar kommunens betalningsförmåga på kort sikt. Kommunen behöver likvida medel för att utjämna tidsskillnader mellan in- och utbetalningar samt för att ge viss säkerhet vid oväntade händelser. Kommunens likviditet är god. Kommunens likvida medel uppgick per 31 augusti till 68 mkr. De negativa resultat som kommunen redovisade åren 2018 och 2019 påverkade likviditeten negativt.

### Kommungemensamma poster - Finansen

Inom den finansiella verksamheten redovisas sådant som är kommungemensamma intäkter och kostnader. Det gäller bland annat skatteintäkter och generella statsbidrag, arbetsgivaravgifter, pensionskostnader och kostnader för försäkringar och eventuella räntor.

#### Skatter och statsbidrag

Kommunens preliminära medel för 2021 från kommunalskatt förväntas på årsbasis enligt SKRs augustiprognos (cirkulär 21:31) medföra totalt 1 469 tkr högre intäkter än budgeterat. Justeringen av slutavräkning av kommunalskattemedel för 2020 förväntas i nuläget innebära en intäkt på 1 797 tkr och den preliminära slutavräkningen för kommunalskatt för 2021 förväntas innebära en intäkt på 6 911 tkr, vilket är 10 132 tkr bättre än budgeterat. Fastighetsavgiften prognostiseras ge ett negativ utfall med 1 159 tkr lägre intäkter än budgeterat. De generella statsbidragen genom inkomstutjämning, kostnadsutjämning och regleringsbidrag förväntas totalt medföra ett bättre utfall än budgeterat med 1 556 tkr. Det tillfälliga statsbidraget för flyktingmottagande innebär att kommunen erhåller 1 978 tkr, vilket är i enlighet med budgeterat. När det gäller LSS-utjämningen uppgår kommunens bidrag till 4 807 tkr, vilket är 79 tkr sämre än budgeterat. Totalt innebär samtliga dessa poster att årsprognosen för skatteintäkter och generella statsbidrag innebär en positiv avvikelse jämfört med budget på 13 716 tkr.

Kommunalskatt och generella statsbidrag 2021	Utfall, tkr	Budget, tkr	Avvikelse, tkr
<b>Intäkter</b>			
Kommunalskatt, preliminära medel	394 221	392 752	1 469
Definitiv slutavräkning kommunalskatt 2020	1 797	0	1 797
Preliminär slutavräkning kommunalskatt 2021	6 911	-3 221	10 132
Kommunal fastighetsavgift	23 882	25 041	-1 159
Inkomstutjämning	143 043	141 529	1 514
Kostnadsutjämning	29 738	29 748	-10
Regleringspost	27 213	27 161	52
Flyktingmedel	1 978	1 978	0
LSS-utjämning	4 807	4 886	-79
<b>Summa intäkter</b>	<b>633 590</b>	<b>619 874</b>	<b>13 716</b>
<b>Summa kostnader</b>	<b>0</b>	<b>0</b>	<b>0</b>
<b>Totalt</b>	<b>633 590</b>	<b>619 874</b>	<b>13 716</b>
<i>*uppgifter hämtade från SKR's cirkulär 21:31</i>			

#### Pensioner

Det nya pensionsavtalet AKAP-KL (avgiftsbestämd kollektivavtalad pension) gäller för arbetstagare födda 1986 eller senare. De som är födda 1985 eller tidigare berörs även fortsättningsvis av det gamla pensionsavtalet KAP-KL (kollektivavtalad pension). Beräkningar och prognoser som gäller de totala förpliktelseerna för pensioner kommer från KPA, som är kommunens pensionsadministratör sedan 1 oktober 2019. Inför delårsrapporten har kommunen erhållit en uppdaterad prognos som medför att kommunen behöver ta höjd för högre pensionskostnader framöver bland annat beroende på nationellt förändrade livslängdsantaganden. När individer som varit anställda i kommunen förväntas leva längre medför det att kommunen bär ansvaret för att pension betalas ut under en längre tid än tidigare antaget. Detta gör att kommunens pensionsskuld ökar. Följande tabell visar kommunens prognos för 2021

avseende de samlade pensionsförpliktelserna. Totalt uppgår dessa till 176,4 mkr. Det är framförallt avsättningen till pensioner inklusive särskild löneskatt som har ökat jämfört med tidigare. Denna post redovisas som en skuld i balansräkningen och ökningen av skulden har medfört en kostnad som påverkar kommunens resultat. Utanför balansräkningen redovisas ansvarsförbindelsen för pensioner samt särskild löneskatt på densamma. Ansvarsförbindelsen är också en skuld och uppgår i prognosen för 2021 till totalt 158,0 mkr inklusive särskild löneskatt.

<b>Pensionsförpliktelse</b>	<b>2021, prel</b>	<b>2020</b>
Total pensionsförpliktelse enl balansräkningen, tkr	176 438	175 797
<i>varav Avsättning inkl särskild löneskatt, tkr</i>	<i>18 409</i>	<i>13 441</i>
<i>varav Ansvarsförbindelse inkl särskild löneskatt, tkr</i>	<i>158 029</i>	<i>162 356</i>
Pensionsförpliktelse tryggad i pensionsförsäkring, tkr	63 438	63 438
Pensionsförpliktelse tryggad i pensionsstiftelse, tkr	0	0
<b>SUMMA Pensionsförpliktelse</b>	<b>239 876</b>	<b>239 235</b>
<b>Förvaltade pensionsmedel</b>	<b>2021, prel</b>	<b>2020</b>
Totalt pensionsförsäkringskapital, tkr	43 939	43 939
<i>varav överskottsmedel, tkr</i>	<i>1 285</i>	<i>831</i>
Totalt kapital, pensionsstiftelse, tkr	0	0
Finansiella placeringar, tkr	0	0
<b>SUMMA Förvaltade pensionsmedel, tkr</b>	<b>43 939</b>	<b>43 939</b>
<b>Finansiering</b>	<b>2021, prel</b>	<b>2020</b>
Återlånade medel, tkr *	195 937	195 295
Konsolideringsgrad% **	18	18

\*Återlånade medel är skillnaden mellan pensionsförpliktelser och förvaltade pensionsmedel.

\*\*Konsolideringsgraden är andelen pensionsförpliktelser som täcks av medel i stiftelse, försäkring eller egna förvaltade pensionsmedel.

De resultatpåverkande posterna för pensionskostnader beräknas för 2021 enligt KPAs prognos uppgå till 35,2 mkr, se följande tabell. Det är cirka 4,7 mkr lägre än 2020. Prognosen för kommunens pensionskostnader grundar sig på att de anställda väljer att gå i pension vid 65 års ålder. Möjlighet finns att gå före 65 år eller att arbeta kvar som längst till 67 år. Hur de anställda väljer att göra påverkar kommunens kostnad.

<b>Pensionskostnader, tkr</b>	<b>2021, prel</b>	<b>2020</b>
Årets utbetalda pensioner	8 848	9 023
Ränta på pensionsmedel	104	356
Försäkring pensionsskuld	4 684	9 839
Avgiftsbestämd ålderspension	13 328	11 487
Särskild löneskatt	6 850	7 726
Förändring avsättn pensioner	1 374	1 496
<b>Summa pensionskostnad, tkr</b>	<b>35 188</b>	<b>39 927</b>

### Investeringar 2021-08-31

Inom kommunkoncernen pågår flera större investeringsprojekt. I Vingåker Vatten och Avfall ABs regi är den nya återvinningscentralen vid Vik i det närmaste klar och kommer att invigas under tidig höst. Anläggningen kommer att förberedas för att självinpasseringssystem ska vara möjligt i framtiden genom att anpassa staket, grindar, kanalisering samt master för belysning och kameraövervakning. AB Vingåkershem har under delåret färdigställt nybyggnation av hyreslägenheter i Högsjö med inflyttning under sommaren. För Vingåkers Kommunfastigheter ABs del finns två fullmäktigebeslut gällande nybyggnation, dels en ny förskola som ska ersätta Grändens och Södergårdens förskolor och dels nybyggnation av skolbyggnad i Marmorbyn.

Kommunens investeringar har per 31 augusti uppgått till 5 769 tkr. Årsbudgeten uppgår till 15 358 tkr inklusive tilläggsanslag till socialnämnden. Det är främst investeringar inom kommunstyrelsens verksamhetsområde som har genomförts, bland annat investeringar i lekplatser samt data- och digitaliseringsinvesteringar. Socialnämnden har beviljats extra investeringsmedel under 2021 med 500 tkr för brukarlarm till säbo samt med 2,5 mkr avseende nytt verksamhetssystem. Utöver det har kommunfullmäktige beslutat att socialnämnden fick ta med sig 1 598 tkr från år 2020 avseende kvarstående investeringar gällande teknik inom vården. Totalt har socialnämnden därför 5 108 tkr till investeringar under 2021. Hittills har endast 81 tkr nyttjats. Den stora upphandlingen av verksamhetssystem avbröts av Katrineholms kommun och Vingåker kommer därför under hösten att återstarta en upphandling själva.

Nämnd	Beslut	Totalbelopp budget, tkr	Utfall 20210831, tkr	Återstår, tkr
Kommunstyrelsen	KF § 118, 2020-11-23	9 145	5 370	3 775
Kultur och fritidsnämnden	KF § 118, 2020-11-23	185	26	159
Samhällsbyggnadsnämnden	KF § 118, 2020-11-23	320	288	32
Barn- och utbildningsnämnden	KF § 118, 2020-11-23	600	4	596
Socialnämnden*	KF § 118, 2020-11-23, § 23, 2021-04-19	5 108	81	5 027
<b>SUMMA UTGIFTER, tkr</b>		<b>15 358</b>	<b>5 769</b>	<b>9 589</b>
Investeringsutrymme, tkr		11 760		
* Inkl tilläggsanslag				

Av tabellen nedan framgår specifikation av investeringarna ovan per nämnd:

Nämnd	Totalbelopp budget 2021, tkr	Utfall 210831, tkr	Återstår, tkr
<b>KOMMUNSTYRELSEN</b>			
Datorer till förtroendevalda	406	398	8
Centrumförnyelse/tillgänglighetsanpassning	700	18	682
Centrumförnyelse/tillgänglighetsanpassning Digidel-center mm	600	0	600
Dagvattendikning,	500	257	243
Datainvestering	600	997	-397
Digitalisering skolan	1 400	675	725
Digitala vägskyltar	1 450	0	1450
Digitalisering, Kommunikationsenheten	350	55	295
Inventarier, konferenser, slottet mm	120	62	58
Lokala utvecklingsplaner kommunen	140	0	140
Tekniskas område (maskiner, fordon & fastigheter)	2 850	126	2 724
Parker & rekreationsområden (lek, bad, park & utsmyckning	2 250	2011	239
Trygghetsvandringar	200	0	200
Kök och restauranger	150	0	150
Utrustning sport- och gymnastiksalar, PA	100	72	28
Infrastruktur Brene	0	699	-699
Budgetbesparing KS investeringar	-2 671	0	-2671
<b>SUMMA KOMMUNSTYRELSEN</b>	<b>9 145</b>	<b>5 370</b>	<b>3 775</b>
<b>KULTUR- OCH FRITIDSNÄMNDEN</b>	<b>185</b>	<b>26</b>	<b>159</b>
<b>SAMHÄLLSBYGGNADSNÄMNDEN</b>	<b>320</b>	<b>288</b>	<b>32</b>
<b>BARN- OCH UTBILDNINGSNÄMNDEN</b>	<b>600</b>	<b>4</b>	<b>596</b>
<b>SOCIALNÄMNDEN</b>	<b>5108</b>	<b>81</b>	<b>5027</b>
<b>TOTALT KOMMUNEN</b>	<b>15 358</b>	<b>5 769</b>	<b>9 589</b>

### Investeringar synnerliga skäl

Kommunfullmäktige har, utöver det som nämnts ovan, under 2020 och 2021 beslutat om investeringar med synnerliga skäl. Det vill säga att dessa investeringar, vid behov, får finansieras med lån. För att vara en investering som tas upp med synnerliga skäl ska det handla om en engångsinvestering med större belopp. Nedan framgår de investeringar som kommunfullmäktige anser ska genomföras med synnerliga skäl under perioden 2021-2024. I tabellen finns också Slottsskoleprojektet kvar, beslut från kommunfullmäktige 2017, eftersom det projektet blev klart under början av 2021 i och med de sista inventarieinköpen till den nya fritidsgården. Projektet avslutas och kommer därmed medföra att drygt 3,5 mkr återstår av ursprunglig budget.

Per den sista augusti har knappt 2,3 mkr nyttjats av investeringar med synnerliga skäl och avser i princip enbart extra asfaltering enligt plan. I nuläget har ingen nyupplåning genomförts.

KF	Beslut, synnerliga skäl	KF-beslutat totalbelopp, tkr	Utfall 2016-2020, tkr	Utfall 2021 (augusti), tkr	Återstår, tkr
§ 69 den 26/6-17	Slottsskoleprojektet, Fritidsgården	12 800	9 241	42	3 517
§ 118 den 23/11-2020	Extra asfaltering (3228 tkr per år, under 4 år)	12 914	0	2 088	10 826
§ 33 19/4-2021	Infrastruktur Baggetorp (Sjögölet)	9 000	0	130	8 870
§ 57 den 21/6-21	Förstärkningsåtgärder samt utveckling å-promenad Vingåkersån	17 500	0	3	17 497
<b>SUMMA</b>		<b>52 214</b>	<b>9 241</b>	<b>2 263</b>	<b>40 710</b>

### Ekonomiska framtidsutsikter

Skatteunderlagsprognosen från SKR vilar på ett medelfristigt scenario fram till 2024 där svensk ekonomi når normalkonjunktur mot slutet av 2023. SKR skriver i sitt cirkulär 21:31 att i år återhämtar sig såväl BNP som arbetade timmar starkt, men även 2022 räknar SKR med hög tillväxt. Jämfört med föregående prognoser antas BNP och timmarna stiga snabbare i år. En större del av den förutspådda konjunkturuppgången är därmed avklarad vid 2021 års utgång. De efterföljande åren blir däremot tillväxten lägre, vilket inte minst slår på åren 2023–2024. Uppgången för sysselsättningen, efter den djupa konjunktursvackan 2020, antas ske med fördröjning. Speciellt antalet sysselsatta bedöms öka relativt sett långsamt, bland annat som följd av en stigande medelarbetstid. Att andelen arbetslösa nu beräknas ligga på uthålligt högre nivåer än före pandemin, beror – förutom på den segdragna återhämtningen för antalet sysselsatta – på att SKR nu räknar med ett högre arbetskraftsdeltagande framöver.

Den 1 november tillträder Kommundelegationen som ska arbeta med stöd till ekonomiskt svaga kommuner och regioner. Stödet ges för att främja åtgärder för en ekonomi i balans och god ekonomisk hushållning. För detta ändamål föreslår regeringen att 250 miljoner kronor avsätts för 2021. Regeringen beräknar också att 250 miljoner kronor per år avsätts för åren 2022–2024. Ett krav för att kunna erhålla stöd från Kommundelegationen är att kommunens eller regionens soliditet inklusive ansvarsförbindelsen för pensioner är negativ. Vingåkers kommun är en av de kommuner som kommer att kunna söka detta stöd. Hur formalia kring ansöknings- och beslutsprocessen ser ut är i nuläget osäkert.

Ett nytt krisstöd till kommuner väntas föreslås i regeringens höstbudget. 88 kommuner med "särskilda utmaningar" väntas få del av 300 miljoner kronor per år under åren 2022-2024. Vingåkers kommun förväntas erhålla ett bidrag på 3,4 mkr.

Regeringens höstbudget (budgetpropositionen 2022) kommer inom kort och vi avvaktar för att se om den aviserar några mer generella eller riktade statsbidrag till kommunerna.

När det gäller befolkningsunderlaget så ser situationen för Vingåkers kommun ut som i de flesta andra kommuner. Kommunens befolkningsprognos indikerar ett ökat antal barn de närmaste åren, men framför allt fler äldre. Samtidigt förväntas antalet personer i yrkesverksam ålder bli färre, vilket medför att färre personer ska försörja fler. Om de byggnationsplaner som de senaste detaljplanerna för Slottsområdet, Baggetorp, Östra Hagnäset och Gropptorp (Marmorbyn) möjliggör verkställs, kommer kommunens befolkning att kunna öka till 9 600 personer enligt den befolkningsprognos som tagits

fram under våren 2021. Det ställer krav på utbyggnad av den kommunala servicen. Framgångsfaktorer är samverkan mellan kommun, bolag och privata aktörer samt att Vingåker som attraktiv ort att bo och leva i marknadsförs. Viktigt är också det fortsatta arbetet som sker i samverkan med Skolverket - Samverkan för bästa skola - för att uppnå förbättrade skolresultat.

Hittills under år 2021 har antalet kommuninvånare sjunkit från 9 144 personer vid utgången av 2020 till 9 087 personer vid utgången av juli månad. Hur detta påverkar höstens beslut om kommunplan med budget för 2022 samt flerårsplan 2023-2024 återstår att se. Budgeten för dessa år är i nuläget räknad utifrån en folkmängd på 9 175 personer per den 1 november i år och därefter med en årlig ökning om 25 personer. Det betyder i så fall att kommunens folkmängd behöver öka med 88 personer fram till 1 november. Troligen behöver befolkningstalet skrivas ned något, vilket ger lägre intäkter från skatter och generella statsbidrag till 2022 och framåt.

Det är extra viktigt att kommunen arbetar aktivt med befolkningsprognoser framöver. SKRs rekommendation till kommunerna är att i samband med budget för kommande år se till att det skapas buffertar för oförutsedda kostnader. Vingåkers kommun har i budget 2021 och framåt öronmärkt 5,0 mkr i en buffert.

Befolkningsökningen ställer krav på framför allt skola och barnomsorg, men även på fler bostäder. I kommunkoncernen har de senaste åren flertalet större investeringsprojekt genomförts. Investerings- och upplåningsbehovet i kommunkoncernen är stort och gemensamma prioriteringar är nödvändiga om finansiering genom upptagande av nya lån ska kunna ske. Långsiktighet och helhetsperspektiv i planeringsförutsättningarna är en nödvändighet.

Kommunens likviditet är, trots det ekonomiska läget, fortfarande relativt god, men de senaste årens negativa resultat och kommunens inlösen av en del av ansvarsförbindelsen för pensioner tidigare år har påverkat likviditeten. Kommunen har i nuläget inga lån. Upplåning finns i de kommunala bolagen med kommunal borgen.

I delårsrapporten flaggar flera av kommunens nämnder för negativa budgetavvikelser 2021 och svårigheter att nå en ekonomi i balans. Kommunfullmäktige har tidigare gett samtliga nämnder i uppdrag att presentera åtgärdsplaner för en ekonomi i balans vid planperiodens slut (år 2022). Trots de negativa avvikelserna för flera av nämnderna beräknas kommunens resultat ändå bli positivt för 2021, men det innebär inte att den ekonomiska situationen är löst. Prioriteringar och tuffa beslut kommer att krävas för att kommunens ekonomi ska komma i balans.

## **8 Balanskravsresultat**

Balanskravet är kommunallagens regelverk för krav på ekonomisk balans mellan intäkter och kostnader. Om kostnaderna är större än intäkterna ett enskilt år uppstår ett underskott som kommunen måste återställa inom de tre påföljande åren. Balanskravet gäller kommunens nämnd- och förvaltningsorganisation.

Varje år ska kommunen göra en balanskravsutredning i årsredovisningen. Kommunen redovisade för år 2020 ett positivt resultat på 12,7 mkr enligt balanskravet. 489 tkr reserverades till resultatutjämningsreserven. Prognosen för årets resultat 2021 uppgår till +6,6 mkr och med justering för realisationsvinster på 0,7 mkr uppgår kommunens prognostiserade balanskravsresultat till +5,8 mkr. Resultatutjämningsreserven uppgår till 10,6 mkr. Ingen reservering för 2021 kommer att ske.

## 9 Väsentliga personalförhållanden

### Antal tillsvidareanställda

Den 31 augusti 2021 var 718 personer tillsvidareanställda i kommunen. Totalt har antalet tillsvidareanställda minskat med 11 personer sedan 2020. Barn- och utbildningsförvaltningen har ökat med fyra anställningar, kommunledningsförvaltningen har minskat med en tillsvidareanställning, socialförvaltningen har minskat med nio tillsvidareanställda och kultur- och samhällsbyggnadsförvaltningen har minskat med tre tillsvidareanställningar. Antalet tillsvidareanställda varierar från månad till månad, siffrorna avser exakt mätdata 31 augusti respektive år.

### Genomsnittlig sysselsättningsgrad

	2021	2020	2019
Barn- och utbildningsförvaltningen	96,38	95,98	96,39
Kommunledningsförvaltningen	100	100	100
Kultur- och samhällsbyggnadsförvaltningen	95	92,85	93,09
Socialförvaltningen	93,96	92,91	93,04
<b>Totalt</b>	<b>95,31</b>	<b>94,39</b>	<b>94,59</b>

### Intermittent anställda (timanställda)

Fram till 31 augusti år 2021 utfördes motsvarande 52 årsarbetare av intermittent anställda, under samma period år 2020 var det motsvarande 63 årsarbetare.

### Rekrytering och kompetensförsörjning

Under första kvartalet förbereddes kommunens deltagande på den digitala mässan Framtidsmässan, arrangerad av Tillväxtverket. Det var första gången Vingåkers kommun deltagit i en digital mässa och nytt digitalt mässmaterial togs fram och en arbetsgrupp planerade hur mässan skulle genomföras och vad fokuset skulle vara. Tillsammans med representanter från verksamheterna kontaktades intressanta studenter (främst lärare, sjuksköterskor och arbetsterapeuter) och man chattade med ungefär 200 studenter. Under våren var också lärarekryteringen i fokus och för tredje året i rad begärdes namn och adress till nytexaminerade lärarstudenter ut från närliggande universitet och ett vykort togs fram i samarbete med kommunikationsenheten. Cirka 2 500 studenter fick ett direktadresserat vykort skickat till sig och antalet behöriga lärare som sökte till de vakanta tjänsterna ökade.

För att kunna erbjuda ytterligare ett verktyg i att få en ännu mer träffsäker rekrytering har certifiering av ett nytt arbetspsykologiskt test via Jobmatch Talent gjorts. JobMatch Talent är granskat och certifierat av DNV-GL (ett oberoende certifieringsorgan), Det Norske Veritas, enligt EFPAs (European Federation of Psychologists' Association) nya bedömningsmodell.

Tabellen nedan redovisar antal annonser publicerade för lediga tjänster i kommunen. Den innefattar samtliga annonserade tjänster från 2021-01-01 till 2021-08-30. Tabellen redogör för antal annonserade annonser, antal tjänster som rekryterats, annonser som är pågående och annonser som avbrutits eller annonserats om. Den data som redovisas är uppdelad efter förvaltningarna.

	Annonser	Rekryterade	Pågående	Ej rekryterad/ Annonseras igen
Barn- och utbildningsförvaltningen	53	35	9	9
Socialförvaltningen	70	35	26	9
Kommunledningsförvaltningen	1	1	0	0
Kultur- och samhällsbyggnadsförvaltningen	10	6	3	1
<b>TOTALT</b>	<b>134</b>	<b>77</b>	<b>38</b>	<b>19</b>

### Redovisning av sjukdomsrelaterad frånvaro

I bokslutet redovisas sjukstatistik för tillsvidareanställda i den form som Sveriges Kommuner och Regioner fastställt som mall. Den innefattar all sjukfrånvaro i förhållande till tillgänglig arbetstid, det vill säga tid som arbetsgivaren kunnat påverka, och är uppdelad på korttidsfrånvaro (mindre än 60 dagar) och långtidsfrånvaro. Pandemin har påverkat sjukfrånvaron negativt under mars, april och delar av maj. Exkluderas sjukfrånvaron på grund av pandemin är sjukfrånvaron något lägre än tidigare år.

### Sjukfrånvaro - aktiva åtgärder

- Rapporteringssystemet KIA för arbetsmiljöavvikelser har använts och avvikelser följs upp och aktiva återfärder vidtas vid behov.
- Rehabiliteringssystemet Adato är fullt ut implementerat och hjälper cheferna i såväl det förebyggande som rehabiliterande arbetet för att förbättra arbetsmiljön och sänka sjukfrånvaron.
- Regelbundna rehabronder genomförs med chefer och HR-strateg, samtliga sjukskrivningsärenden aktualiseras och eventuella nya åtgärder sätts in.
- Kvartalsvisa uppföljningar sker mellan HR och företagshälsovård.

### Sjukfrånvaro - pandemi

Under mars, april och maj år 2020 fördubblades sjukfrånvaron inom socialförvaltningen och barn- och utbildningsförvaltningen på grund av pandemin. Vissa verksamheter drabbades extra hårt och hade upp emot 40 procents sjukfrånvaro. Inom socialförvaltningen var det äldreomsorg och ung integration som var värst drabbade av hög sjukfrånvaro. Inom barn- och utbildningsförvaltningen var det främst Slottsskolorna och förskolan som drabbades av hög sjukfrånvaro. Kommunledningsförvaltningen och kultur- och samhällsbyggnadsförvaltningen har under pandemin haft låg eller normal sjukfrånvaro. Den enda verksamheten som haft en förhöjd sjukfrånvaro inom dessa förvaltningar är mat och måltider.

Övriga verksamheter inom dessa förvaltningar har haft relativt stora möjligheter till distansarbete, vilket kan ha påverkat. Under 2021 har pandemin fortsatt, sjukfrånvaron har trots det återgått till nästan "normal" nivå. De medarbetare som haft möjlighet till distansarbete har generellt haft en längre sjukfrånvaro och de som jobbat brukarnära som haft en generellt högre sjukfrånvaro.

%	2021	2020	2019
Över 60 dagar	51,16	45,21	53,36
-29 år	9,18	9,28	6,6
30-49 år	7,6	10,3	7,09
50- år	9,49	11,67	8,94
Kvinna	1,52	12,0	8,7
Man	1,06	6,2	4,9
<b>Kommunen</b>	<b>8,6</b>	<b>10,79</b>	<b>7,92</b>

%	2021	2020	2019
Kommunledningsförvaltningen	1,65	3,07	3,98
Kultur- och samhällsbyggnadsförvaltningen	7,07	8,54	8,55
Barn- och utbildningsförvaltningen	7,77	10,16	7,60
Socialförvaltningen	10,65	12,87	8,56
<b>Vingåkers kommun, totalt</b>	<b>8,60</b>	<b>10,79</b>	<b>7,92</b>

## 10 Förväntad utveckling

En av de största utmaningarna Vingåker - och sannolikt andra kommuner - har handlar om yrkesstolthet. Kraven från regelverken ökar hela tiden, liksom förväntningar av andra slag. De ekonomiska resurserna följer inte med i samma omfattning och det är svårare att effektivisera personalintensiva tjänsteverksamheter, som de kommunala, än varuproduktion. Ökad digitalisering kan vara en väg men det handlar om mycket stora förändringar som kommer att ta tid och under den processen belastas medarbetarna ytterligare. Kommuner är idag utpräglade kunskapsorganisationer som drivs framåt av medarbetarnas kompetens och yrkesstolthet. De vet hur arbetet borde göras men upplever ofta att förutsättningarna saknas och att de därför behöver göra ett sämre arbete än de egentligen skulle kunna och vilja. Det sliter på yrkesstoltheten, vilket kan leda till stress, frustration och i förlängningen ökad sjukfrånvaro och/eller personalomsättning. Utmaningen för kommunen är därför att verka för att medarbetarna känner tillfredsställelse med det de åstadkommer även om det inte fullt ut är så mycket som de själva skulle vilja att det vore.

Inom till exempel socialnämndens område befaras glappet mellan tillgängliga ekonomiska och personella resurser att öka betydligt kommande år.

Under våren avslutade barn- och utbildningsnämnden samarbetet med Skolverket - Samverkan för bästa skola - efter tre år. Förbättringsarbete har genomförts inom betyg och bedömning, individanpassad undervisning och systematiskt kvalitetsarbete. Det är en gedigen kompetensutveckling som chefer och personal fått och kvaliteten har höjts i våra verksamheter.

Nämnden förväntar sig fortsatt kvalitetsutveckling genom strukturerat arbete med kompetensförsörjning och kompetensutveckling.

De fortsatta och viktiga satsningarna på ökad digitalisering inom i stort sett samtliga verksamheter i kommunen påverkar arbetsbelastningen för en redan ansträngd IT-verksamhet, och även inom verksamheterna i sig.

Arbete med Val 2022 väntas komma igång under senhösten.

Efterfrågan på tomter och bostäder i Vingåkersbygden är fortsatt hög. I Marmorbyn och Baggetorp börjar de lediga tomterna ta slut, varvid satsningar på nya detaljplaner bör göras i dessa områden. Samtidigt pågår arbetet med ny översiktsplan, varvid resurserna inom fysisk planering är begränsade. Förfrågningar från privata aktörer som önskar planlagd mark är fler än vad förvaltningens resurser räcker till att genomföra. Kommunen äger gott om mark så möjligheten att utveckla nya bostadsområden för ökad inflyttning till kommunen är stor. Utmaningarna ligger i att hinna projektera och bygga ut infrastrukturen i samma takt som efterfrågan. En snabb tillväxttakt ställer också högre krav på övriga nämnder och de kommunala bolagen. Underdimensionerad förnyelsetakt av VA-nätet är ett stort problem i hela riket. En utbyggnad av nätet ger ytterligare utmaningar. Med en framtid med allt mer extremväder, behövs satsningar på dagvattenanläggningar, för att undvika översvämningar i framtiden. Hög medfinansiering finns att söka för dessa projekt. Med samverkan och ett smart exploateringsarbete kommer årets befolkningsökning fortsätta under många år framöver med positiva socioekonomiska konsekvenser. Enligt konsultföretaget Statisticon, som analyserat kommunens befolkningsutveckling räcker det att redan påbörjade planer slutförs för att Vingåker ska nå 9 600 medborgare år 2030.

Enheten Mat & Måltider står inför stora ekonomiska utmaningar och om inga ytterligare medel tillförs kommer enheten att stå inför svåra beslut om kvalitetssänkande åtgärder.

Utifrån resultatet av bostadsanpassningsutredningen finns förhoppningen om att vissa besparingar och effektiviseringar ska kunna göras. Då bostadsanpassningen utgår från individens behov och rättigheter till ett fullgott liv, kommer kostnaderna dock även fortsättningsvis variera från år till år, men de bör med de nya implementerade handläggningsrutinerna generellt hamna på en lägre nivå.

Badhuset är välbesökt och kurserna är fyllda till hösten. Fem månaders stängning detta år gör dock att intäktsbortfallet påverkar resultatet. Badhuset anställer ingen ny badmästare och håller på så sätt nere utgifterna. Uppdraget lyckas med stöd av timvikarier. Vid årsbokslutet kommer en mer omfattande konsekvensbeskrivning att göras.

Biblioteket har påbörjat processen med konverteringen till det nya bibliotekssystemet Quria och tillhörande webb Arena nova, som ska vara klart i början på december. Det innebär en stor uppfrysning av bibliotekssystemet med bland annat en egen hemsida samt att Meröppet kommer att installeras. Renoveringen i biblioteket ska påbörjas i början på oktober. Förhoppningsvis öppnar biblioteket 1 november. Under vissa tider under ombyggnationen kommer biblioteket vara helt stängt.

Säfstaholms Slott kommer att fortsatt hålla öppet flera dagar i veckan men inte ha någon restaurang. En upphandling för att få en entreprenör till restaurangen kommer att skickas ut under september månad. En konsekvensbeskrivning av slottets verksamhet med budget kommer att presenteras på Kultur- och fritidsnämndens sammanträde i oktober.

Kommunfullmäktige har beslutat att fastighetsbolagen ska använda Stratsys och Visma ekonomisystem. En projektbeställning är framtagen och det finns en styrgrupp. Under våren utsågs en projektgrupp för införandet. Uppstartsmöte genomfördes i april. Vidare ska budget för projektet tas fram och beslutas av kommunstyrelsen under hösten.

AB Vingåkershems investeringar under delåret 2021-08-31 har varit; Tvättstuga Gränden 1,6 mkr, Nybyggnad lägenheter i Högsjö 12 mkr, ombyggnation av Hantverksgatan 9, 4,2 mkr samt fjärrvärmeanslutning av Parkvägen 10, 15 mkr.

Vingåkers Kommunfastigheter AB har under året erhållit beslut om renovering av samt viss nybyggnation vid Marmorbyns skola, viss renovering av Högsjö skola samt rivning och nybyggnation av Grändens förskola. Detta kommer att göra att resultatet för 2022 bedöms kunna hamna på en negativ nivå. Dock bedöms åren därefter hamna på en positiv nivå. Arbetet med energieffektiviseringar kommer att fortgå liksom andra åtgärder för att kunna uppfylla de klimatmål som finns uppsatta.

Vingåker Kraft AB ser behov av visst underhåll inom sina verksamheter, bland annat behöver bolaget investera i förbättrat styrsystem. En solcellspark ligger på förslag att uppföras som kommer att bidra till ökad elproduktion. Detta avvaktar dock bolaget med tills förhandsbesked kommit från Miljöprövningsprocessen under hösten 2021. Resultatmässigt är bolaget mycket beroende av vattenflödena och elpriserna vilket gör att det är svårt att förutse intäktsutvecklingen under kommande år. En installation av solpanelspark skulle komma att hjälpa till att stabilisera intäkterna något.

## 11 Räkenskap och tabeller

### 11.1 Resultaträkning

Resultaträkning, tkr	Not	Utfall 210831	Utfall 200831	Prognos 211231	Budget 211231
Verksamhetens intäkter	3	106 853	90 591	150 443	109 443
Verksamhetens kostnader	4	-509 116	-485 940	-765 351	-711 005
<i>Jämförelsestörande post, medfinansiering ÅVC</i>		<i>-11 100</i>	<i>0</i>	<i>-11 100</i>	<i>0</i>
Avskrivningar		-7 439	-7 460	-12 124	-12 124
<b>Verksamhetens nettokostnad</b>		<b>-409 702</b>	<b>-402 809</b>	<b>-627 032</b>	<b>-613 686</b>
Skatteintäkter		269 219	260 662	402 929	389 531
Generella statsbidrag och utjämning		153 774	151 882	230 660	230 342
<b>Verksamhetens resultat</b>		<b>13 291</b>	<b>9 736</b>	<b>6 557</b>	<b>6 187</b>
Finansiella intäkter		2 482	1 340	600	600
Finansiella kostnader		-185	-781	-587	-587
<b>Resultat efter finansiella poster</b>		<b>15 588</b>	<b>10 295</b>	<b>6 570</b>	<b>6 200</b>
Extraordinära poster, netto		0	0	0	0
<b>Periodens/Årets resultat</b>		<b>15 588</b>	<b>10 295</b>	<b>6 570</b>	<b>6 200</b>

## 11.2 Balansräkning

Balansräkning, tkr	Not	Utfall 210831	Utfall 200831	Utfall 201231
<b>TILLGÅNGAR</b>				
<b>Anläggningstillgångar</b>				
<i>Materiella anläggningstillgångar</i>				
Mark, byggnader och tekniska anläggningar	5	93 265	93 115	92 157
Maskiner och inventarier	6	34 939	34 234	36 152
<i>Finansiella anläggningstillgångar</i>				
Värdepapper	7	75 044	73 678	75 278
Långfristiga fordringar	8	0	1 600	0
<b>Summa anläggningstillgångar</b>		<b>203 248</b>	<b>202 628</b>	<b>203 587</b>
<b>Bidrag till statlig infrastruktur</b>				
Bidrag till statlig infrastruktur	9	6 573	6 984	6 984
<b>Summa bidrag till statlig infrastruktur</b>		<b>6 573</b>	<b>6 984</b>	<b>6 984</b>
<b>Omsättningstillgångar</b>				
Förråd	10	555	372	517
Exploateringsverksamhet	10	331	150	299
Kortfristiga fordringar	11	53 348	53 652	54 608
Kassa och bank	12	68 385	61 746	59 941
<b>Summa omsättningstillgångar</b>		<b>122 618</b>	<b>115 921</b>	<b>115 365</b>
<b>Summa tillgångar</b>		<b>332 440</b>	<b>325 531</b>	<b>325 937</b>
<b>EGET KAPITAL, AVSÄTTNINGAR &amp; SKULDER</b>				
<b>Eget kapital, därav årets resultat</b>				
Eget kapital		139 711	126 861	139 711
Periodens resultat		15 588	10 295	12 850
<b>Summa eget kapital</b>	<b>13</b>	<b>155 299</b>	<b>137 156</b>	<b>139 711</b>
<b>Avsättningar</b>				
Pensioner (inkl särsk löneskatt)	14	15 982	11 372	13 441
Andra avsättningar	14	33 359	29 075	31 612
<b>Summa avsättningar</b>		<b>49 341</b>	<b>40 447</b>	<b>45 053</b>
<b>Skulder</b>				
Långfristiga skulder	15	0	0	0
Kortfristiga skulder	16	127 800	147 929	141 174
<b>Summa skulder</b>		<b>127 800</b>	<b>147 929</b>	<b>141 174</b>
<b>Summa eget kapital, avsättningar &amp; skulder</b>		<b>332 440</b>	<b>325 531</b>	<b>325 937</b>

<b>Forts Balansräkning, tkr</b>	<b>Not</b>	<b>Utfall 210831</b>	<b>Utfall 200831</b>	<b>Utfall 201231</b>
<b>Panter &amp; ansvarsförbindelser</b>				
Pensionsförpliktelser som inte har upptagits bland skulder eller avsättningar		129 614	132 735	130 658
Särskild löneskatt		31 444	32 202	31 698
Borgensåtagande		743 939	716 314	743 189
Hysesavtal		723 471	243 840	723 471

### 11.3 Kassaflödesanalys

Kassaflödesanalys, tkr	Not	Utfall 210831	Utfall 200831
<b>DEN LÖPANDE VERKSAMHETEN</b>			
Periodens resultat		15 588	10 295
Justering för av- och nedskrivningar	17	7 439	7 460
Justering för gjorda avsättningar	18	0	0
Justering för ianspråktaga avsättningar		4 288	576
Justering för övriga ej resultatpåverkande poster	19	1	-1
Medel från verksamheten före förändring av rörelsekapital		27 317	18 329
Ökning (-) /minskning (+) kortfristiga fordringar		1 260	-12 337
Ökning (-) /minskning (+) förråd/lager		-70	0
Ökning (+) /minskning (-) kortfristiga skulder		-13 374	-14 894
<b>Kassaflöde från den löpande verksamheten</b>		<b>15 132</b>	<b>-8 901</b>
<b>INVESTERINGSVERKSAMHETEN</b>			
Investering i materiella tillgångar		-7 334	-6 364
Pågående investeringar		0	0
Försäljning av materiella tillgångar		0	141
Investering i finansiella tillgångar		0	0
Försäljning av finansiella tillgångar		0	0
<b>Kassaflöde från investeringsverksamheten</b>		<b>-7 334</b>	<b>-6 223</b>
<b>FINANSIERINGSVERKSAMHETEN</b>			
Nyupptagna lån		0	0
Amortering av skuld inkl överförda lån till bolag		0	0
Ökning av långfristiga fordringar		0	0
Minskning av långfristiga fordringar		645	2 846
<b>Kassaflöde från finansieringsverksamheten</b>		<b>645</b>	<b>2 846</b>
<b>SUMMA KASSAFLÖDE</b>		<b>8 444</b>	<b>-12 278</b>
Periodens kassaflöde			
Likvida medel vid årets början		59 941	74 024
Likvida medel vid periodens slut		68 385	61 746
<b>Förändring av likvida medel</b>		<b>8 444</b>	<b>-12 278</b>

## 11.4 Nothänvisningar

### Not 1 Redovisningsprinciper

Från och med den 1 januari 2019 gäller den nya kommunala bokförings- och redovisningslagen, KBRL (Lag 2018:597). Rådet för kommunal redovisning, RKR, har rollen som normgivande organ och har till uppgift att utveckla god redovisningssed. De utarbetar rekommendationer i redovisningsfrågor som är av principiell betydelse eller av större vikt och tolkar vad som är god redovisningssed för kommuner, regioner och kommunalförbund. Dessa rekommendationer ska kommunen följa.

Kommunens redovisning har i huvudsak skett enligt god redovisningssed - i överensstämmelse med den nya redovisningslagen samt RKR:s rekommendationer. Några av RKR:s rekommendationer träder ikraft först från och med räkenskapsåret 2020 och 2021.

### Avvikelse från god redovisningssed

#### Komponentavskrivningar

Enligt RKR R4 ska komponentavskrivningar tillämpas från och med räkenskapsåret 2014. Väsentliga skillnader i förbrukning och nyttjandeperioder av betydande komponenter i en materiell anläggningstillgång måste beaktas och ska därmed skrivas av separat, så kallad komponentavskrivning. För varje investering görs en individuell prövning.

Kommunen har infört komponentavskrivningar från och med 2018 på nya investeringar. I ekonomisystemet hanteras detta via anläggningsregistret. Under 2018 beslutade kommunfullmäktige om en investeringspolicy och kommunstyrelsen antog i samband med det riktlinjer för investeringar. I bilaga till riktlinjerna finns rutin för komponentindelning. Avskrivningstiden skiljer sig mellan olika komponenter från fem år och uppåt.

Kommunen avviker till viss del från god redovisningssed när det gäller komponentavskrivningar, eftersom tillämpningen påbörjades först 2018 och endast avser nya investeringar från och med 2018.

De kommunala bolagen AB Vingåkershem och Vingåkers Kommunfastigheter AB har övergått till komponentredovisning enligt K3-modellen under år 2020.

#### Leasing

Av RKR R5 framgår att kommunen ska klassificera leasing- samt hyresavtal som antingen operationella eller finansiella leasingavtal och redovisa dessa enligt kriterier i rekommendationen. Kommunen har inte tagit upp några leasingavtal i balansräkningen och avviker därför från RKR:s rekommendation. Anledningen är dels att det är ett tidskrävande arbete som behöver utredas och som inte kunnat prioriteras samt att vi anser att vägledningen från RKR i denna fråga hittills inte varit tillfredsställande.

#### Etableringsersättning

Av RKR R2 framgår att om det inte finns några villkor och restriktioner för ett bidrag eller en kostnadsersättning, ska bidraget eller kostnadsersättningen intäktsredovisas så fort det är sannolikt att de ekonomiska fördelar som är förenliga med transaktionen kommer att tillfalla kommunen. Detta betyder att etableringsersättningar, även kallat generalschablonen, ska intäktsredovisas när de uppstår.

Kommunen avviker från detta då dessa medel, enligt socialnämnden, bokförs mot balanskonto och projekt istället för att intäktsredovisas. De används sedan för kostnadstäckning 36 månader framåt. Dessa medel omsätts hela tiden, dock särskiljs inte medlen för vilket år de kom, och det går därmed inte att följa en enskild betalning. Pengarna tillfaller kommunen månad 1-24, men den stora kostnaden för försörjningsstöd kommer månad 25-36. I perioder har detta medfört att behållningen på balanskontot varit stor, men minskar snabbt i andra perioder. Medlen planeras användas mer aktivt för arbetsmarknadsåtgärder framöver. Av de medel som inkommit hittills i år för flyktingmottagande har 1 215 tkr gått till Viadidakt för svenska för invandrare och samhällsorientering. 3 527 tkr har använts

till försörjningsstöd och 112 tkr härrör till barn- och utbildningsnämnden för kommunmottagna barn.

Schablonersättningar däremot ska enligt RKR R2 periodiseras: Om bidraget eller kostnadsersättningen avser två eller flera redovisningsperioder, men det inte framgår hur mycket av bidraget eller kostnadsersättningen som avser respektive period, ska bidraget periodiseras med jämn fördelning från och med den tidpunkt då bidraget enligt restriktionerna får börja intäktsredovisas till och med den tidpunkt då hela bidraget ska vara intäktsredovisat. Kommunen periodiserar dessa medel under 36 månader, vilket är i enlighet med god redovisningssed. Per 201231 fanns 24 mkr uppbokat på balanskonto, nu i delåret 16 mkr avseende etableringsersättning och schablonersättning.

### **Redovisningsprinciper - så här gör kommunen**

**Avskrivningar** avseende fastigheter påbörjas då en anläggning tas i bruk, vid investeringens färdigställande. Vad beträffar inventarier påbörjas avskrivningen vid anskaffandet. För fastigheter tillämpas avskrivningstider på 20, 25, 33, 50 och 100 år (slottet). Inventarier skrivs av på 3 år (datorer), 5 år (datautrustning och fordon) eller 10 år. Järnvägsinvesteringen skrivs av på 25 år. *Genomsnittlig nyttjandeperiod för 2020 är 15,06 år för kommunens tillgångar.*

**Avsättning till deponi** Avsättning av medel för framtida kostnader avseende återställande och sluttäckning av deponi har skett i enlighet med av kommunfullmäktige fastställd plan, § 85/2004 fram till och med 2013. En ny kostnadsberäkning under 2014 indikerade att kostnaderna beräknades hamna på cirka 16,5 mkr. Sedan tidigare hade kommunen avsatt 12,5 mkr för sluttäckning av deponi, varför resterande 4 mkr avsattes och kostnadsfördes i samband med bokslutet för 2014. Under 2015 visade det sig att kommunens miljötillstånd för deponin gör det möjligt för kommunen att ta emot täckmassor från externa företag. Detta genererar kommunen årliga intäkter som tillförs avsättningen. Detta medför att avsättningen per 210831 uppgår till 33,4 mkr. Under 2019 har en ny kostnadsberäkning tagits fram för projektet tillsammans med en projektbeställning. Frågan kommer på nytt att aktualiseras till kommunstyrelsen och kommunfullmäktige under 2021.

**Andelar i Kommuninvest** ekonomisk förening är upptagna i balansräkningen till anskaffningsvärde. Kommunen har sedan 2015 fullgjort sin medlemsinsats motsvarande 900 kronor per invånare. Under 2020 har Kommuninvest betalat tillbaka ett äldre förlagslån som vissa medlemmar haft. Kommunfullmäktige beslutade att använda återbetalningen till utökad medlemsinsats i enlighet med föreningsstämmans beslut. Fram till år 2024 ska respektive medlem fullgöra en medlemsinsats på 1 300 kronor per invånare för att stärka föreningens kapitalbas.

**Anläggningstillgångar** upptas till anskaffningskostnaden minus eventuella investeringsbidrag, statsbidrag med mera. I det nya anläggningsregistret från 2018 utgörs det ingående bokförda värdet från 2017 av ett nettovärde. Det innebär att ackumulerade avskrivningar särredovisas från och med 2018 års bokförda avskrivningar.

**Ansvarsförbindelse för pensioner** - kommunfullmäktige beslutade 2018 om att lösa in delar av ansvarsförbindelsen. 31,9 mkr betalades in och reducerade ansvarsförbindelsen per 181231. Detta påverkade kommunens resultat med motsvarande jämförelsestörande kostnad år 2018. Synnerliga skäl användes vid balanskravsutredningen. Under 2019 har kommunens kostnad för särskild löneskatt på den inlösta delen av ansvarsförbindelsen, 7,7 mkr, bokats upp som kortfristig skuld med utbetalning under 2020. Ansvarsförbindelsen inklusive särskild löneskatt beräknas uppgå till 158,0 mkr vid årets slut.

**Detaljplaner** redovisas från och med 2020 som en driftkostnad och inte som tidigare år då de redovisats som investeringar.

**Förråd** har värderats i enlighet med lägsta värdets princip, d v s till det lägsta av anskaffningsvärdet och det verkliga värdet.

**Hyror och avgifter** för äldreomsorgen debiteras i förskott liksom övriga hyror. Avgiften för

barnomsorgen debiteras för innevarande månad.

**Korttidsinventarier**, det vill säga inventarier som antas ha en livslängd om högst tre år eller har ett värde som understiger 20 tkr, har kostnadsförts direkt vid anskaffning.

Kommunens medfinansiering av Citybanan redovisas i balansräkningen under rubriken **Bidrag till statlig infrastruktur**. Den valda tiden för upplösning av bidrag som redovisas i balansräkningen får uppgå till högst 25 år och upplösningen ska påbörjas det år första utbetalningen av bidraget görs. Kommunen har betalat ut hela bidraget, varför upplösning har påbörjats och kostnadsförts med 411 tkr per år med start år 2013 då den första utbetalningen skedde. Kostnaden finns budgeterad.

**Kostnadsräntor** har periodiserats till den redovisningsperiod de tillhör.

**Leverantörsfakturer** inkomna efter rapportperiodens slut, men hänförliga till aktuell redovisningsperiod har skuldförts och belastar periodens redovisning.

**Löner, semesterersättningar och övriga förmåner** har redovisats enligt kontantmetoden.

**Pensionsskuld** - som underlag för uppbokning av avsättning till pensioner, kortfristig skuld samt ansvarsförbindelse för pensioner har kommunen använt delårsprognosen från KPA per 210831. Efter genomförd upphandling bytte kommunen pensionsadministratör från Skandia till KPA per 191001.

**Semesterlöneskuld** inklusive sociala avgifter periodiseras inte i delårsrapporten, redovisas i årsredovisningen som en kortfristig skuld. Saldot i balansräkningen avser 201231. Hänsyn till årets kostnad är tagen i Finansens prognos.

Den preliminära **slutavräkningen** avseende kommunalskatten för 2021 har periodiserats och påverkar periodens resultat. Prognosen från Sveriges Kommuner och Landsting (Cirkulär21:31) har använts för periodisering av slutavräkning avseende kommunalskatt.

**Sociala avgifter** har bokförts i form av procentuella personalomkostnadspålägg i samband med löneredovisningen. Under 2021 uppgår detta pålägg till 40,15%.

**Särskild löneskatt på avsättning till pensioner** (24,26%) har periodiserats och belastar periodens resultat.

**Säsongvariationer och cykliska effekter** påverkar periodens resultat och förekommer bland annat inom kultur- och samhällsbyggnadsförvaltningens verksamheter såsom slottsverksamhet och badhus samt inom den tekniska verksamheten gällande snöröjning och grönyteskötsel. Inom socialförvaltningen avser det främst kostnader för semestervikarier under sommarperioden.

**Utställda fakturer** efter rapportperiodens slut, men hänförliga till aktuell redovisningsperiod har fordringsförts och tillgodoräknats periodens redovisning.

## **Not 2 Uppskattningar och bedömningar**

I samband med delårsrapporten görs en del uppbokningar av uppskattade eller prognostiserade kostnader och intäkter. Försiktighetsprincipen tillämpas gällande intäkterna främst.

Sveriges Kommuner och Regioners (SKR) styrelse har under våren beslutat om ändrade livslängdsåtaganden i RIPS (riktlinjer för beräkning av pensionsskuld) efter en utredning som RIPS-kommittén genomfört. De har sett över livslängdsåtagandet i RIPS och tagit fram nya parametrar över livslängden som ska användas i pensionsskuldberäkningarna för kommuner och regioner. Det innebär att sektorn går från att använda Finansinspektionens antagande enligt Tryggandegrunderna från 2007 (DUS06) till att istället skatta parametrarna utifrån sektorns eget bestånd. Förändrade livslängdsåtaganden vid beräkning av pensionsskulden utgör en ändring av de uppskattningar och bedömningar som ligger till grund för redovisningen. Om livslängdsåtaganden ökar medför detta att pensionsåtagandet, skulden, också ökar. Det påverkar således både avsättningen till pensioner och ansvarsförbindelsen för pensioner samt den särskilda löneskatten för dessa. Detta medför i sin tur att

kommunens kostnad för utbetalda pensioner kommer att öka.

Kommunens pensionsåtaganden grundar sig i de beräkningar och prognoser som kommunen erhåller från KPA som är kommunens pensionsadministratör sedan 1 oktober 2019. Det nya pensionsavtalet AKAP-KL (avgiftsbestämd kollektivavtalad pension) gäller för arbetstagare födda 1986 eller senare. De som är födda 1985 eller tidigare berörs även fortsättningsvis av det gamla pensionsavtalet KAP-KL (kollektivavtalad pension). Prognosen för kommunens pensionskostnader grundar sig på att de anställda väljer att gå i pension vid 65 års ålder. Möjlighet finns att gå före 65 år eller att arbeta kvar som längst till 67 år. Hur de anställda väljer att göra påverkar kommunens kostnad.

Smart utbetalning – kommunfullmäktige beslutade 2018 om att lösa in delar av ansvarsförbindelsen. 31,9 mkr betalades in till Skandia i en pensionsförsäkringslösning som kallas Smart utbetalning och reducerade ansvarsförbindelsen per 181231. Detta påverkade kommunens resultat med motsvarande jämförelsestörande kostnad år 2018. Synnerliga skäl användes vid balanskravsutredningen. Under 2019 har kommunens kostnad för särskild löneskatt på den inlösta delen av ansvarsförbindelsen, 7,7 mkr, bokats upp som kortfristig skuld med utbetalning under 2020. Båda dessa engångskostnader påverkade flera av kommunens ekonomiska nyckeltal negativt.

### Nothänvisningar till resultaträkningen

Nothänvisningar Resultaträkningen, tkr	Utfall 210831	Utfall 200831	Prognos 211231
<b>Not 3 - Verksamhetens intäkter</b>			
Intäkter enligt driftredovisning	106 853	90 591	150 443
<b>Summa externa intäkter</b>	<b>106 853</b>	<b>90 591</b>	<b>150 443</b>
Reavinst fastighetsförsäljning	0	0	0
Övrigt	0	0	0
<b>Summa verksamhetens intäkter</b>	<b>106 853</b>	<b>90 591</b>	<b>150 443</b>
<i>Varav:</i>			
<i>Taxor och avgifter</i>	10 429	8 167	
<i>Hyror och arrenden</i>	9 826	11 137	
<i>Bidrag</i>	75 034	59 288	
<i>Övrigt</i>	11 565	11 999	
<b>Not 4 - Verksamhetens kostnader</b>			
Kostnader enligt driftredovisning och integrationsmedel	509 116	485 940	765 351
<b>Summa externa kostnader</b>	<b>509 116</b>	<b>485 940</b>	<b>765 351</b>
<i>Varav:</i>			
<i>Inköp anläggningstillgångar</i>	4 727	4 720	
<i>Lämnade bidrag</i>	40 531	31 688	
<i>Köp av huvudverksamhet</i>	83 627	74 675	
<i>Personalkostnad inkl pålägg</i>	278 513	274 891	
<i>Lokal- och markhyror</i>	43 591	41 084	
<i>Förbrukningsinventarier</i>	11 779	12 760	
<i>Övrigt</i>	46 347	33 568	

## Nothänvisningar till balansräkningen

Nothänvisningar Balansräkningen, tkr	Utfall 210831	Utfall 200831	Utfall 201231
<b>Not 5 - Mark, byggnader och tekniska anläggningar</b>			
Ingående anskaffningsvärde 2021-01-01	107 136	104 239	104 239
Inköp	4 532	2 222	3 103
Försäljning	0	0	-65
Utrangering	0	0	-141
Överföring	0	0	0
<b>Summa anskaffningsvärde</b>	<b>111 667</b>	<b>106 461</b>	<b>107 136</b>
Ingående ack avskrivning 2021-01-01	-14 977	-9 691	-9 691
Försäljning	0	0	0
Utrangering	0	0	0
Överföring	0	0	0
Periodens avskrivning	-3 424	-3 513	-5 286
<b>Summa ack avskrivningar</b>	<b>-18 401</b>	<b>-13 204</b>	<b>-14 977</b>
Ingående ack nedskrivning 2021-01-01	0	0	0
Försäljning	0	-141	0
Utrangering	0	0	0
Periodens nedskrivning	0	0	0
<b>Summa ack nedskrivning</b>	<b>0</b>	<b>-141</b>	<b>0</b>
<b>Summa mark, byggnader och tekniska anläggningar</b>	<b>93 265</b>	<b>93 115</b>	<b>92 159</b>
<b>Not 6 - Maskiner och inventarier</b>			
Ingående anskaffningsvärde 2021-01-01	50 994	43 140	43 106
Inköp	2 802	4 142	7 888
Försäljning	0	0	0
Utrangering	0	0	0
Överföring	0	0	0
<b>Summa anskaffningsvärde</b>	<b>53 796</b>	<b>47 282</b>	<b>50 994</b>
Ingående ack avskrivning 2021-01-01	-14 841	-9 101	-9 066
Försäljning	0	0	0
Utrangering	0	0	0
Överföring	0	0	0
Periodens avskrivning	-4 015	-3 947	-5 775
<b>Summa ack avskrivning</b>	<b>-18 856</b>	<b>-13 048</b>	<b>-14 841</b>
<b>Summa maskiner och inventarier</b>	<b>34 939</b>	<b>34 234</b>	<b>36 152</b>

<b>Nothänvisningar Balansräkningen, tkr</b>	<b>Utfall 210831</b>	<b>Utfall 200831</b>	<b>Utfall 201231</b>
<b>Not 7 - Värdepapper och andelar</b>			
AB Vingåkershem, 10 000 st	1 000	1 000	1 000
Vingåkers Kommunfastigheter AB, 40 000 st*	60 342	60 342	60 342
Vingåker Vatten och Avfall AB,	4 000	4 000	4 000
Inera AB	43	43	43
Kommentus AB, 18 st	2	2	2
Sörmlandsturism AB, 3 st	3	3	3
Kommuninvest i Sverige AB, 9 156 andelar	9 627	8 027	9 627
Revers Vingåkers Kommunfastigheter AB	28	262	262
<b>Summa värdepapper och andelar</b>	<b>75 044</b>	<b>73 678</b>	<b>75 278</b>
<i>*Kvittningsemission genomförd i samband med fastighetsaffären.</i>			
<b>Not 8 - Långfristiga fordringar</b>			
Långfristig utlåning			
Kommuninvest Ekonomisk förening	0	1 600	0
<b>Summa långfristig utlåning</b>	<b>0</b>	<b>1 600</b>	<b>0</b>
<b>Summa långfristiga fordringar</b>	<b>0</b>	<b>1 600</b>	<b>0</b>
<b>Not 9 - Bidrag till statlig infrastruktur</b>			
Citybanan	6 573	6 984	6 984
<b>Summa bidrag till statlig infrastruktur</b>	<b>6 573</b>	<b>6 984</b>	<b>6 984</b>
<b>Not 10 - Förråd och exploateringsverksamhet</b>			
Lager Kostorganisation	376	226	376
Lager Bostadsanpassning	74	146	74
Lager KoF Böcker	105	0	68
<b>Summa förråd</b>	<b>555</b>	<b>372</b>	<b>517</b>
Exploateringsverksamhet Industri	102	-189	102
Exploateringsverksamhet Småhustomt	228	339	196
<b>Summa exploateringsverksamhet</b>	<b>331</b>	<b>150</b>	<b>299</b>

<b>Nothänvisningar Balansräkningen, tkr</b>	<b>Utfall 210831</b>	<b>Utfall 200831</b>	<b>Utfall 201231</b>
<b>Not 11 - Kortfristiga fordringar</b>			
Interimsfordringar	1 838	2 105	3 951
Kundfordringar	1 836	485	2 565
Kommunalskatt, moms m m	21 609	23 268	24 485
Periodisering leverantörsfakturor	26 378	26 452	22 125
Övrigt	1 687	1 342	1 483
<b>Summa kortfristiga fordringar</b>	<b>53 348</b>	<b>53 652</b>	<b>54 608</b>
<b>Not 12 - Kassa och bank</b>			
Kassa	4	4	4
Plusgiro	4 231	392	1 639
Bank	64 150	61 350	58 299
<b>Summa kassa och bank</b>	<b>68 385</b>	<b>61 746</b>	<b>59 941</b>
<b>Not 13 - Eget kapital</b>			
Eget kapital, Ingående värde januari	139 711	126 861	126 861
varav: resultatutjämningsreserv RUR	10 544	10 055	10 055
sociala investeringar	1 195	1 195	1 194
demografisk reserv	2 361	2 361	2 361
verksamhetsutveckling	1 908	1 908	1 908
politisk prioritering projekt	5 354	5 745	5 353
Periodens vinst / förlust	15 588	10 295	12 850
<b>Summa eget kapital</b>	<b>155 299</b>	<b>137 156</b>	<b>139 711</b>

<b>Nothänvisningar Balansräkningen, tkr</b>	<b>Utfall 210831</b>	<b>Utfall 200831</b>	<b>Utfall 201231</b>
<b>Not 14 - Avsättningar</b>			
Årets intjänade del (exkl löneskatt) pensioner	12 862	8 977	10 758
Särskild löneskatt	3 120	2 177	2 610
Garantipensioner	0	176	59
Särskild löneskatt garantipension	0	42	14
<b>Summa pensioner*</b>	<b>15 982</b>	<b>11 372</b>	<b>13 441</b>
<i>* Totalt har kommunen sedan 2002 till och med 210831 betalat 47 827 tkr i försäkringspremie. Överskottsfonden uppgår till 831 tkr hos KPA 201231. Försäkringen i Skandia har sedan 2017 byggt upp ett värde på överskottsfonden till 454 tkr, 201231.</i>			
Återställan deponi/soptipp	33 359	29 075	31 612
Citybanan	0	0	0
<b>Summa övriga avsättningar</b>	<b>33 359</b>	<b>29 075</b>	<b>31 612</b>
<b>Not 15 - Långfristiga skulder</b>			
Ingående skuld	0	0	0
Nya lån	0	0	0
Amortering	0	0	0
<b>Utgående låneskuld</b>	<b>0</b>	<b>0</b>	<b>0</b>
<b>Not 16 - Kortfristiga skulder</b>			
Ferielöneskuld, uppehållslön, övertid och komptid	6 076	6 450	5 481
Leverantörsskulder	28 796	32 174	29 993
Semesterlöneskuld	18 931	16 886	18 931
Individuella pensioner inkl särskild löneskatt	11 089	10 670	14 476
Skatter, arbetsgivaravgifter m m	16 258	23 112	28 532
Interimsskulder	6 173	3 808	8 193
Kortfristig skuld, Socialnämndens projekt	26 481	35 375	29 136
Övrigt	13 995	19 454	6 431
<b>Summa kortfristiga skulder</b>	<b>127 800</b>	<b>147 929</b>	<b>141 174</b>

## Nothänvisningar till kassaflödesanalysen

Nothänvisningar Kassaflödesanalysen, tkr	Utfall 210831	Utfall 200831
<b>Not 17 - Justering för av- och nedskrivningar</b>		
Avskrivningar	7 439	7 460
Nedskrivningar	0	0
<b>Summa</b>	<b>7 439</b>	<b>7 460</b>
<b>Not 18 - Justering för gjorda avsättningar</b>		
Pensioner	0	0
Deponin	0	0
Citybanan, indexuppräkning	0	0
<b>Summa</b>	<b>0</b>	<b>0</b>
<b>Not 19 - Justering för övriga ej likviditetspåverkande poster</b>		
Förändring semesterlöneskuld, övertidsskuld	0	0
Bokslutsjusteringar	0	0
Övrigt	1	-1
<b>Summa</b>	<b>1</b>	<b>-1</b>

## 12 Driftredovisning, specifikation

För mer information om driftredovisningen se även avsnittet *Utvärdering av ekonomisk ställning* på sidan 18.

Driftredovisning, specifikation, tkr	Utfall Kostnader 210831	Utfall Intäkter 210831	Utfall netto 210831	Netto- budget 210831	Netto- avvikelse 210831	Prognos 211231
<b>KOMMUNSTYRELSEN</b>						
Kommunfullmäktige	883	-1	881		138	
Revision	308	0	308		207	
Valnämnd	16	0	16		2	
Överförmyndare	1 277	-231	1 047		271	
Kommunstyrelsen	1 445	-1	1 444		312	
Kommunchef	5 296	-446	4 850		102	
Kommunikationschef	10 535	-543	9 991		538	
Ekonomichef	27 760	-1 551	26 209		679	
Personalchef	5 718	-308	5 410		398	
Område Upplevelse	1 304	0	1 304		238	
Områdeschef Samhällsbyggnad	44 428	-25 046	19 382		-1 439	
<b>SUMMA:</b>	<b>98 970</b>	<b>-28 128</b>	<b>70 843</b>	<b>72 288</b>	<b>1 445</b>	<b>-3 550</b>
<b>SAMHÄLLSBYGGNADS- NÄMNDEN</b>						
Samhällsbyggnadsnämnden	140	0	140		42	
Områdeschef Samhällsbyggnad	6 421	-2 933	3 488		807	
<b>SUMMA:</b>	<b>6 561</b>	<b>-2 933</b>	<b>3 628</b>	<b>4 477</b>	<b>849</b>	<b>0</b>
<b>KULTUR- &amp; FRITIDSNÄMNDEN</b>						
Kultur- och Fritidsnämnden	135	0	135		36	
Områdeschef Kultur och fritid	14 766	-3 293	11 473		-786	
<b>SUMMA:</b>	<b>14 900</b>	<b>-3 293</b>	<b>11 608</b>	<b>10 858</b>	<b>-750</b>	<b>-900</b>

Driftredovisning, specifikation, tkr	Utfall Kostnader 210831	Utfall Intäkter 210831	Utfall netto 210831	Netto- budget 210831	Netto- avvikelse 210831	Prognos 211231
<b>BARN- &amp; UTBILDNINGSNÄMNDEN</b>						
BoU-nämnden	451	0	451		-451	
Förvaltningschef	2 988	-9 468	-6 480		7 047	
Kansli	24 982	-3 720	21 262		-6 980	
Förskola	14 944	-1 944	13 000		-1 957	
Förskola 2	13 085	-2 949	10 136		2 260	
Förskola 3	11 267	-180	11 086		942	
Grundskola	81 833	-14 095	67 738		-3 233	
Kulturskola	3 480	-1 307	2 173		30	
Gymnasiet	40 097	-1 299	38 798		-28	
<b>SUMMA:</b>	<b>193 125</b>	<b>-34 961</b>	<b>158 164</b>	<b>155 794</b>	<b>-2 370</b>	<b>-6 009</b>
<b>SOCIALNÄMNDEN</b>						
Socialnämnden	638	0	638		78	
Förvaltning	20 418	-6 652	13 766		-2 901	
IFO	46 326	-8 771	37 555		-2 212	
FHO	47 309	-13 653	33 657		-43	
ÄO	97 576	-33 187	64 389		4 032	
Integration	7 806	-7 806	0		0	
<b>SUMMA:</b>	<b>220 072</b>	<b>-70 068</b>	<b>150 005</b>	<b>148 957</b>	<b>-1 047</b>	<b>-4 862</b>
<b>TOTALT NÄMNDERNA:</b>	<b>533 630</b>	<b>-139 382</b>	<b>394 248</b>	<b>392 374</b>	<b>-1 873</b>	<b>-15 321</b>
<b>FINANSEN</b>						
Finansen	-404 633	-5 903	-410 536	-396 508	14 028	
<b>SUMMA:</b>	<b>-404 633</b>	<b>-5 903</b>	<b>-410 536</b>	<b>-396 508</b>	<b>14 028</b>	<b>15 691</b>
<i>Pågående Investeringar</i>					-699	
<b>TOTALT KOMMUNEN:</b>	<b>128 997</b>	<b>-145 285</b>	<b>-16 288</b>	<b>4 133</b>	<b>11 454</b>	<b>370</b>
Budgeterat resultat perioden					4 133	6 200
<b>RESULTAT perioden/ PROGNOS</b>					<b>15 588</b>	<b>6 570</b>

### 13 Investeringsredovisning, specifikation

För mer information om investeringsredovisningen se även avsnittet *Ekonomisk analys, investeringar 2021-08-31* på sidan 25.

Investeringsredovisning, specifikation, tkr	Totalbelopp budget, tkr	Utfall 210831, tkr	Återstår, tkr
<b>KOMMUNSTYRELSEN</b>			
Datorer till förtroendevalda	406	398	8
Centrumförnyelse/tillgänglighetsanpassning	700	18	682
Centrumförnyelse/tillgänglighetsanpassning digidel-center mm	600		600
Dagvattendikning,	500	257	243
Datainvestering	600	997	-397
Digitalisering skolan	1 400	675	725
Digitala vägskyltar	1 450		1450
Digitalisering, Kommunikationsenheten	350	55	295
Inventarier, konferenser, slottet mm	120	62	58
Lokala utvecklingsplaner kommunen	140		140
Tekniskas område (maskiner, fordon & fastigheter)	2 850	126	2 724
Parker & rekreatiomsområden (lek, bad, park & utsmyckning	2 250	2011	239
Trygghetsvandringar	200		200
Kök och restauranger	150		150
Utrustning sport- och gymnastiksalar, PA	100	72	28
Infrastruktur Brene		699	-699
Budgetbesparing *	-2 671		-2671
<b>SUMMA KOMMUNSTYRELSEN</b>	<b>9 145</b>	<b>5 370</b>	<b>3 775</b>
<b>KULTUR- OCH FRITIDSNÄMNDEN</b>	<b>185</b>	<b>26</b>	<b>159</b>
<b>SAMHÄLLSBYGGNADSNÄMNDEN</b>	<b>320</b>	<b>288</b>	<b>32</b>
<b>BARN- OCH UTBILDNINGSNÄMNDEN</b>	<b>600</b>	<b>4</b>	<b>596</b>
<b>SOCIALNÄMNDEN</b>	<b>5108</b>	<b>81</b>	<b>5027</b>
<b>TOTALT KOMMUNEN</b>	<b>15 358</b>	<b>5 769</b>	<b>9 589</b>

**Investeringar med synnerliga skäl**

<b>KF</b>	<b>Beslut, synnerliga skäl</b>	<b>KF-beslutat totalbelopp, tkr</b>	<b>Utfall 2016-2020, tkr</b>	<b>Utfall 210831, tkr</b>	<b>Återstår, tkr</b>
§ 118 den 23/11-2020	Extra asfaltering (3228 tkr per år, under 4 år)	12 914	0	2 088	10 826
§ 33 19/4-2021	Infrastruktur Baggetorp (Sjögölet)	9 000	0	130	8 870
§ 69 den 26/6-17	Slottsskoleprojektet, Fritidsgården	12 800	9 241	42	3 517
§ 57 den 21/6-21	Förstärkningsåtgärder samt utveckling å-promenad Vingåkersån	17 500	0	3	17 497
<b>SUMMA</b>		<b>52 214</b>	<b>9 241</b>	<b>2 263</b>	<b>40 710</b>

## **14 Ord och begrepp**

### **Anläggningskapital**

Bundet eget kapital i anläggningar. Utgör skillnaden mellan anläggningstillgångar och långfristiga skulder.

### **Anläggningstillgångar**

Fast och lös egendom avsedda att stadigvarande innehas i verksamheten.

### **Avskrivningar**

Planmässig värdenedsättning av anläggningstillgångar. Anskaffningskostnaden fördelas till en årlig kostnad enligt en fastställd avskrivningsplan.

### **Balansräkning**

Visar kommunens samtliga tillgångar, skulder, avsättningar och eget kapital på balansdagen (210831).

### **Eget kapital**

Skillnaden mellan totala tillgångar samt totala skulder och avsättningar. I det egna kapitalet återfinns även årets vinst eller förlust. Ju större eget kapital desto starkare ekonomi.

### **Extraordinära intäkter och kostnader**

Kallas även rörelsefrämmande intäkter och kostnader och utgörs av sådana poster som inte kan betraktas som normala för verksamheten.

### **Intern ränta**

Kalkylmässig kostnad för det kapital (bundet i anläggnings- och omsättningstillgångar) som utnyttjas inom en viss verksamhet. Under 2021 uppgår den interna räntan till 1,5 procent.

### **Kassaflödesanalys**

Visar årets tillförda och använda medel samt förändring av likvida medel.

### **Kapitalkostnader**

Samlad benämning för intern ränta och avskrivningar.

### **Kortfristiga skulder**

Kortfristiga lån och skulder hänförliga till den löpande verksamheten. Förfaller till betalning inom en ettårsperiod.

### **Likviditet**

Betalningsförmåga på kort sikt (ett år).

### **Nettoinvesteringar**

Investeringsutgifter efter avdrag för investeringsbidrag etc.

### **Nettokostnader**

Driftkostnader efter avdrag för driftbidrag, avgifter och ersättningar. Finansieras med skattemedel.

### **Långfristiga skulder**

Skulder som förfaller till betalning om en tidsperiod som är längre än ett år.

### **Nyckeltal**

Används som återkommande jämförelsetal för att åskådliggöra utvecklingen av finansiell ställning och olika verksamheter.

**Omsättningstillgångar**

Tillgångar som inte är avsedda för stadigvarande bruk eller innehav, såsom likvida medel, kortfristiga fordringar och förråd.

**Periodisering**

Fördelning av kostnader och intäkter på de redovisningsperioder till vilka de hör.

**Resultaträkning**

Visar årets samtliga externa intäkter och kostnader samt hur det egna kapitalet förändrats under året.

**Rörelsekapital**

Skillnaden mellan omsättningstillgångar och kortfristiga skulder. Rörelsekapitalet avspeglar kommunens finansiella styrka.

**Soliditet**

Andelen eget kapital i förhållande till de totala tillgångarna, d v s graden av egna finansierade tillgångar.